



**WFN901**

**BRUGSANVISNING**

**BRUKSANVISNING**

# INDHOLD / INNEHÅLL

DANSK BRUGSANVISNING..... 3

NORSK BRUGSANVISNING..... 32

SVENSK BRUGSANVISNING..... 61

# DA: SIKKERHEDSINFORMATION

LÆS DENNE BRUGSANVISNING, FØR DU BETJENER APPARATET.

GEM DENNE **BRUGSANVISNING** TIL FREMTIDIG BRUG.

- Producenten forbeholder sig retten til at foretage ændringer af produktet, som måtte anses for nødvendige eller nyttige, uden at informere om det i denne brugsanvisning.
- Før du tager din nye vaskemaskine i brug, bedes du læse denne brugsanvisning omhyggeligt og opbevare den til fremtidig reference. Hvis du mister den ved et uheld, så spørg kundeservice om en elektronisk kopi eller en papirkopi.
- Sørg for, at stikkontakten er jordet sikkert, og at vandkildeforbindelsen er pålidelig.
- Dette apparat må ikke bruges af personer (inklusive børn) med nedsatte fysiske, sensoriske eller mentale evner eller mangel på erfaring og viden, medmindre de er under opsyn, eller instrueres i brugen af apparatet, af en person, der er ansvarlig for deres sikkerhed.
- Dette apparat kan bruges af børn i alderen 8 år og derover samt personer med nedsatte fysiske, sensoriske eller mentale evner eller mangel på erfaring og viden, hvis de er under opsyn, eller instrueres i sikker brug af apparatet, og forstår de involverede risici. Børn bør ikke lege med apparatet. Rengøring og brugervedligeholdelse bør ikke udføres af børn uden opsyn.
- Børn skal være under opsyn for at sikre, at de ikke leger med apparatet.
- Hvis strømledningen er beskadiget, skal den udskiftes af producenten, deres serviceagent eller lignende kvalificerede personer for at undgå ulykker.

- De nye slangesæt, der følger med apparatet, bør bruges, og de gamle bør ikke genbruges.
- Hvis apparatet har ventilationsåbninger i bunden, må et tæppe ikke blokere åbningerne.
- Børn under 3 år bør holdes væk, medmindre de er under konstant opsyn.
- Det maksimalt tilladte indløbsvandtryk, 1 MPa, er for apparater beregnet til at blive tilsluttet vandforsyningen. Det mindste tilladte indløbsvandtryk er 0,1 MPa, hvis dette er nødvendigt for korrekt drift af apparatet.
- **ADVARSEL:** Apparatet må ikke forsynes med en ekstern koblingsenhed, såsom en timer, eller tilsluttes et kredsløb, der regelmæssigt tændes og slukkes af forsyningen.
- Skyllimidler eller lignende produkter skal bruges som angivet på skyllemidlets instruktioner.
- Fjern alle genstande fra lommer.
- Den maksimale vaskekapacitet er 9 kg.
- Kun til privat brug i hjemmet.
- Dette apparat er beregnet til brug i husholdninger og lignende steder såsom:
  - Køkkenområder for personale i butikker, på kontorer og andre arbejdsmiljøer;
  - af kunder i hoteller, moteller og andre boligområder;
  - arealer til fælles brug i boligblokke eller i vaskerier.

## ELEKTRISK TILSLUTNING

- Brug kun en jordet stikkontakt.
- Brug ikke forlængerledninger eller multistikdåser.
- Strømforsyningen skal være tilstrækkelig til maskinens strømstyrke på 10 A.
- Elektriske tilslutninger skal udføres i overensstemmelse med lokale regler.
- Det elektriske strømkabel må udelukkende udskiftes af en autoriseret elektriker.



## INSTALLATIONSVEJLEDNING

- STØJ, OVERDREVNE VIBRATIONER OG VANDLÆKAGER KAN VÆRE FORÅRSAGET AF FORKERT INSTALLATION.
- FLYT ALDRIG APPARATET VED AT LØFTE DET I TOPPEN.



## FØR DU BRUGER VASKEMASKINEN

- Fjernelse af emballage og inspektion

Efter udpakning skal du sikre dig, at vaskemaskinen er ubeskadiget.

Hvis du er i tvivl, må du ikke bruge vaskemaskinen. Kontakt eftersalgsservice eller din lokale forhandler.

Sørg for at alt tilbehør og alle medfølgende dele er inkluderet.

Hold emballagematerialerne (plastikposer, polystyrendele osv.) utilgængeligt for børn, da de kan være farlige.

- Fjern transportboltene:

Vaskemaskinen er udstyret med transportbolte for at undgå eventuelle skader på indvendige dele under transporten. Før maskinen tages i brug, er det bydende nødvendigt, at transportboltene fjernes. Efter at de er fjernet, dækkes åbningerne med de 4 medfølgende plastikhætter.

- Installation af vaskemaskinen:

Flyt apparatet uden at løfte det i toppen.

Installer apparatet på en fast og plan gulvflade, helst i et hjørne af rummet. Sørg for at alle fire fødder er stabile og hviler på gulvet, og kontroller derefter, at vaskemaskinen er helt i vater (brug et vaterpas). Sørg for, at ventilationsåbningerne i bunden af vaskemaskinen (hvis de er tilgængelige på din model) ikke er blokeret af et tæppe eller andet materiale.

- Vandindtag:

Tilslut vandindløbsslangen i overensstemmelse med reglerne fra dit lokale vandselskab.

Vandindtag afhænger af modellen:

- Enkelt indløb: Kun koldt vand
- Dobbelt indløb: Varmt og koldt vand

Vandhane: 3/4" gevind slangetilslutning

- Dræn:

Tilslut afløbsslangen til vandlåsen eller hægt den over kanten af vasken ved hjælp af den medfølgende U-holder.

Hvis vaskemaskinen er tilsluttet et integreret afløbssystem, skal det sikres, at sidstnævnte er udstyret med en udluftningsventil for at undgå, at vand optages og tømmes ud samtidigt (hæverteffekt). Fastgør afløbsslangen sikkert for at forhindre skoldning, når maskinens dræneres.

- Elektrisk tilslutning:

Elektriske tilslutninger skal udføres af en kvalificeret tekniker i overensstemmelse med producentens instruktioner og gældende standard sikkerhedsforskrifter.

Data vedrørende spænding, strømforbrug og beskyttelseskrav er angivet på dørens inderside.

Apparatet skal tilsluttes lysnettet ved hjælp af en stikkontakt, der er jordet i henhold til gældende regler. Maskinen skal være jordet som bestemt ved lov. Producenten påtager sig intet ansvar for skader forårsaget af ejendom eller skade på personer eller dyr på grund af manglende overholdelse af anvisningerne ovenfor.

Brug ikke forlængerledninger eller forlængerstik. Sørg for, at stikkontaktens kapacitet er kraftig nok til at køre maskinen under opvarmning.

Før enhver vedligeholdelse på vaskemaskinen, skal den tages ud af stikkontakten.

Efter installationen skal der til enhver tid sikres adgang til strømstikket eller til afbrydelse fra strømforsyningen via en dobbeltpolet afbryder.

Betjen ikke vaskemaskinen, hvis den er blevet beskadiget under transporten. Informer eftersalgsservice.

Udskiftning af strømkablet må kun udføres af eftersalgsservice.

Apparatet må kun bruges i husholdningen til det tilsigtede formål.

Mindste pladsmål:

- Bredde: 635 mm
- Højde: 870 mm
- Dybde: 660 mm

## FORHOLDSREGLER OG GENERELLE ANBEFALINGER

- Emballage:

Emballagen er fuldstændig genanvendelig og mærket med genbrugssymbolet ♻. Overhold gældende lokale regler ved bortskaffelse af emballagematerialet.

- Bortskaffelse af emballage og skrotning af gamle vaskemaskiner:

Vaskemaskinen er bygget af genanvendelige materialer. Det skal bortskaffes i overensstemmelse med gældende lokale regler for affaldsbortskaffelse.

Inden skrotning skal du fjerne alle rester af vaskemiddel samt knække lågens krog og klippe strømkablet af, så vaskemaskinen gøres ubrugelig.

Dette apparat er mærket i henhold til det europæiske direktiv om



affald fra elektrisk og elektronisk udstyr (WEEE). Ved at sikre, at dette produkt bortskaffes korrekt, hjælper du med at

forhindre potentielle negative konsekvenser for miljøet og menneskers sundhed, som ellers kunne være forårsaget af uhensigtsmæssig affaldshåndtering af dette produkt.

Symbolet på produktet eller på de dokumenter, der følger med produktet, angiver, at dette apparat ikke må behandles som husholdningsaffald. I stedet skal det afleveres til det relevante indsamlingssted for genbrug af elektrisk og elektronisk udstyr.

Bortskaffelse skal udføres i overensstemmelse med lokale miljøbestemmelser for bortskaffelse af affald. For mere detaljeret



information om behandling, genvinding og genbrug af dette produkt, bedes du kontakte din lokale affaldsservice eller butikken, hvor du købte produktet.

- Placering og omgivelser:

Vaskemaskinen må kun installeres i lukkede rum. Installation i badeværelset eller andre steder, hvor luften er fugtig, frarådes.

Opbevar ikke brændbare væsker i nærheden af apparatet.

- Sikkerhed:

Lad ikke apparatet være tilsluttet, når det ikke er i brug. Tilslut eller tag aldrig stikket ud af stikkontakten, hvis dine hænder er våde.

Luk for hanen.

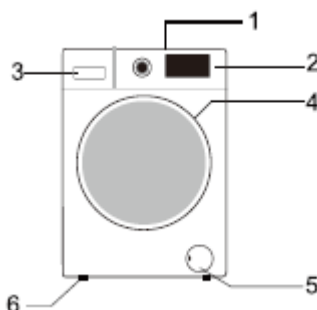
Før enhver form for rengøring og vedligeholdelse skal du slukke for maskinen eller tage stikket ud af stikkontakten.

Rengør ydersiden af vaskemaskinen med en fugtig klud. Brug ikke slibende rengøringsmidler.

Åbn aldrig døren med magt og brug den aldrig som et trin.

## BESKRIVELSE AF VASKEMASKINEN

1. Top
2. Kontrolpanel
3. Vaskemiddeldispenser
4. Dør
5. Dæksel med adgang til pumpen
6. Justerbare fødder



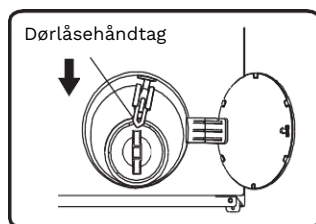
Kontrolpanelets layout og udseende afhænger af modellen

## NØDÅBNING AF DØR

I tilfælde af manglende åbning af døren på grund af strømafbrydelse eller andre særlige omstændigheder, kan dørlåsehåndtaget ved drænpumpedøren bruges til nødåbning.


### Bemærk:

- Må ikke benyttes, når maskinen fungerer normalt;
- Før brug skal du sørge for, at den indre tromle er holdt op med at dreje, uden høj temperatur, og at vandstanden er lavere end tøjindtaget. Hvis vandstanden er højere end tøjindtaget, skal du dræne vandet af gennem afløbsrøret (hvis tilgængeligt) eller ved langsomt at skrue filteret af.
- Sådan gør du: Åbn dækslet til drænpumpedøren, træk låsehåndtaget ned ved hjælp af et værktøj, og derefter kan døren åbnes (angivet på figuren).




## INDEN FØRSTE VASKECYKLUS

For at fjerne eventuelt resterende vand, der blev brugt under test af producenten, anbefaler vi, at du udfører en kort vaskecyklus uden vasketøj.

1. Åbn hanen.
2. Luk døren.
3. Hæld lidt vaskemiddel (ca. 30 ml) i hovedvaskbeholderen  i vaskemiddeldispenseren.
4. Vælg og start et kort program (se den separate **Programguide**).

## FORBEREDELSE AF VASKEN

Sorter vasketøjet efter:

- Type stof/plejemærkesymbol:  
Bomuld, blandede fibre, let pleje/syntetisk, uld, håndvask.
- Farve:  
Adskil farvede og hvide genstande. Vask nye farvede artikler separat.
- Påfyldning:  
Vask genstande af forskellig størrelse i samme mængde for at forbedre vaskeeffektiviteten og fordelingen i tromlen.
- Finvask:  
Vask små tekstiler (f.eks. nylonstrømper, bæltter osv.) og genstande med kroge (f.eks. bh'er) i en stoftaske eller i et pudebetræk med lynlås. Fjern altid gardinringe eller vask gardiner med ringe inde i en bomuldspose.
- Tøm alle lommer:  
Mønter, sikkerhedsnåle osv. kan beskadige dit vasketøj samt apparatets tromle og kar.
- Fastgørelse:  
Luk lynlåse og fastgør knapper eller kroge: løse bæltter eller bånd skal bindes sammen.
- Pletfjernelse:  
Blod, mælk, æg osv. fjernes generelt af programmets automatiske enzymfase. For at fjerne rødvin-, kaffe-, te-, græs- og frugtpletter osv. skal du tilføje en pletfjerner til hovedvaskbeholderen  i vaskemiddeldispenseren. Forbehandl stærkt snavsede områder med pletfjerner om nødvendigt.
- Farvning:  
- Brug kun farvestoffer, der er egnede til vaskemaskiner.

- Følg producentens instruktioner.
- Plast- og gummideler på vaskemaskinen kan plettes af farvestoffer.
- Påfyldning af vasketøj:
  1. Åbn døren.
  2. Læg tekstilerne i en ad gangen løst i tromlen uden at overfylde den. Overhold de belastningsstørrelser, der er angivet i **Programguiden**.  
**Bemærk:** Overbelastning af maskinen vil resultere i utilfredsstillende vaskeresultater og krøllet vasketøj.
  3. Luk døren.

## VASKEMIDLER OG TILSÆTNINGSMIDLER

Brug altid et højeffektivt, ikke-skummende rengøringsmiddel til en frontbetjent maskine. Valget af vaskemiddel afhænger af:

- Stofftype (bomuld, let pleje/syntetisk, sarte genstande, uld).  
**Bemærk:** Brug kun specifikke vaskemidler til vask af uld.
- Farve
- Vasketemperatur
- Grad og type af tilsmudsning

### **Bemærk:**

Eventuelle hvidlige rester på mørke stoffer er forårsaget af uopløselige forbindelser, der bruges i moderne fosfatfri pulvervaskemidler. Hvis dette sker, skal du ryste eller børste stoffet eller bruge flydende rengøringsmidler. Brug kun vaskemidler og tilsætningsstoffer, der er specielt fremstillet til husholdningsvaskemaskiner. Når du bruger afkalkningsmidler, farvestoffer eller blegemidler til forvasken, skal du sørge for, at de er egnede til brug i husholdningsvaskemaskiner. Afkalkningsmidler kan indeholde ingredienser, som kan beskadige din

vaskemaskine. Brug ikke opløsningsmidler (f.eks. terpentin, rensebenzin). Vask ikke stoffer, der er behandlet med opløsningsmidler eller brændbare væsker.

- Dosering:

Følg doseringsanbefalingerne på vaskemiddelpakken. De afhænger af:

- Grad og type af tilsmudsning
- Vaskens størrelse. Følg vaskemiddelproducentens anvisninger for en fuld vask:

Halv vask: 3/4 af den mængde, der bruges ved en fuld vask.

Minimum vask (ca. 1 kg): 1/2 mængden brugt til en fuld vask.

- Vandets hårdhed i dit område (spørg dit vandselskab om oplysninger). Blødt vand kræver mindre rengøringsmiddel end hårdt vand.

- Påfyldning af vaskemiddel og tilsætningsstoffer:

Vaskemiddelskuffen har tre kamre (fig. A eller B):

Forvaskbeholder 

- Vaskemiddel til forvask/opblødning

Hovedvaskbeholder 

- Vaskemiddel til hovedvasken

- Pletfjerner

- Blødgøringsmiddel (vandhårdhedsklasse 4)

Blødgøringsbeholder 

- Skyllemiddel

- Flydende stivelse

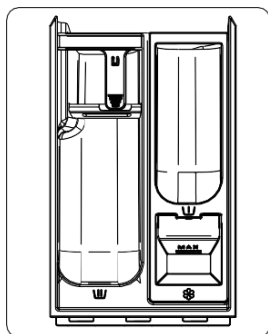


Fig. A

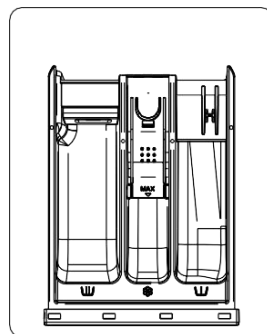


Fig. B

- Hæld kun tilsætningsstoffer op til **Max**-mærket.

**Bemærk:**

- For meget vaskemiddel kan resultere i overdreven skumdannelse, hvilket reducerer vaskeeffektiviteten. Hvis vaskemaskinen registrerer for meget skum, kan den forhindre centrifugering. Utilstrækkeligt vaskemiddel kan med tiden resultere i gråt vasketøj, og det forkalker også varmesystemet, tromlen og slangerne.
- Opbevar rengøringsmidler og tilsætningsstoffer på et sikkert, tørt sted utilgængeligt for børn.
- Flydende vaskemidler kan bruges til programmer med forvask. I dette tilfælde skal der dog bruges et pulvervaskemiddel til hovedvasken.
- Brug ikke flydende vaskemidler, når du aktiverer **Udskyd**-funktionen (hvis funktionen er tilgængelig i din vaskemaskine).
- For at forhindre dispenseringsproblemer ved brug af højkoncentrerede pulvervaskemidler og flydende vaskemidler, skal du bruge den specielle vaskemiddelkugle eller -pose, der følger med vaskemidlet, og placere den direkte inde i tromlen.
- Når du bruger afkalkningsmidler, blegemidler eller farvestoffer, skal du sørge for, at de er egnede til vaskemaskiner. Afkalkningsmidler kan indeholde forbindelser, der kan beskadige dele af din vaskemaskine.
- Brug ikke opløsningsmidler i vaskemaskinen (f.eks. terpentiner, rensebenzin).

## PLEJE OG VEDLIGEHOLDELSE

- Apparatets ydre og kontrolpanel:
  - Kan vaskes af med en blød, fugtig klud.
  - Lidt neutralt rengøringsmiddel (ikke-slibende) kan også bruges.
  - Tør med en blød klud.
- Dørtætning:
  - Rengør med en fugtig klud efter behov.
  - Kontroller dørtætningens tilstand med jævne mellemrum.
- Vaskemiddeldispenser:
  1. Tryk udløserhåndtaget i hovedvaskrummet nedad, og fjern skuffen (fig. C eller D).
  2. Fjern sifonhætten fra skyllemiddelrummet (fig. E eller F)
  3. Vask alle delene under rindende vand.
  4. Sæt sifonhætten på igen i vaskemiddelskuffen, og sæt skuffen tilbage på plads.

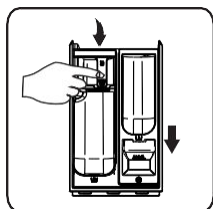


Fig. C

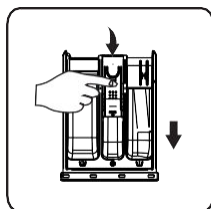


Fig. D

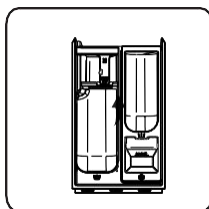


Fig. E

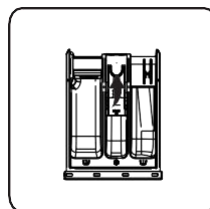


Fig. F

- Filter:

Vi anbefaler, at du tjekker og rengør filteret regelmæssigt, mindst to eller tre gange om året.

Især:

- Hvis apparatet ikke tømmes ordentligt, eller hvis det ikke udfører centrifugeringscyklusser.
- Hvis pumpen er blokeret af et fremmedlegeme (f.eks. knapper, mønter eller sikkerhedsnåle).

**VIGTIG:** Sørg for at vandet er afkølet, før du tømmer apparatet.

1. Stop apparatet, og tag stikket ud.
2. Indsæt et afmonteringsværktøj, såsom en skruetrækker, i den lille åbning af den nederste skærm, tryk den nederste skærm nedad og åbn den.
3. Sæt en flad beholder under filterdøren og dræn derefter med nødafløbsrøret (se hvordan under **NØDÅBNING AF DØR**). Løsn derefter filteret mod uret og skru det helt af og fjern filteret (fig. 1).
4. Rengør filteret og filterkammeret (fig. 2).
5. Sørg for at pumperotoren bevæger sig frit.
6. Indsæt filteret igen og skru det på med uret så langt som muligt (fig. 3).
7. Monter soklen igen (fig. 4).

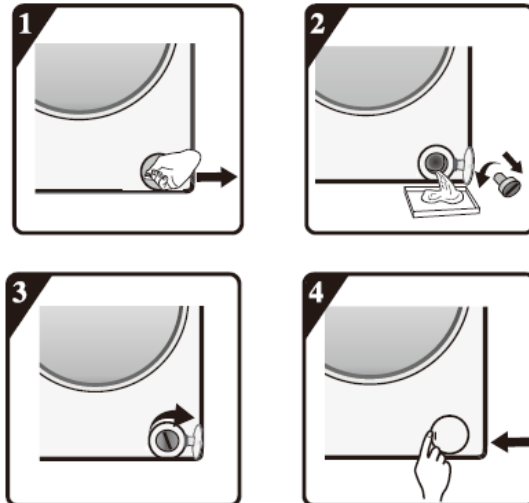


Fig. 1-4



- Vandforsyningsslange:

Kontroller regelmæssigt forsyningsslangen for skørhed og revner, og udskift den om nødvendigt med en ny slange af samme type (kan fås hos eftersalgsservice eller en specialforhandler).

- Netfilter til vandtilslutning:

Tjek og rengør regelmæssigt.

Til vaskemaskiner med indløbslange som vist på billederne i fig. G:

1. Luk hanen og løsn indløbslangen på hanen.
2. Rengør det indvendige netfilter og skru vandindløbslangen tilbage på hanen.
3. Skru indløbslangen på bagsiden af vaskemaskinen af (fig. 5).
4. Træk netfilteret af vaskemaskinens tilslutning med en universaltang (fig. 6) og rengør det (fig. 7).
5. Sæt netfilteret på igen (fig. 8), og skru indløbslangen på igen (fig. 9).
6. Tænd for hanen og sørg for, at tilslutningerne er helt vandtætte.



Fig. G

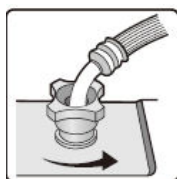


Fig. 5



Fig. 6

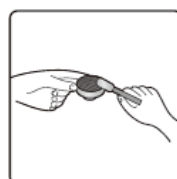


Fig. 7



Fig. 8



Fig. 9

## FEJLFINDINGSGUIDE

Afhængigt af modellen er din vaskemaskine udstyret med forskellige automatiske sikkerhedsfunktioner. Dette gør det muligt at opdage fejl i god tid, så sikkerhedssystemet kan reagere hensigtsmæssigt. Disse fejl er ofte så små, at de kan løses inden for få minutter.

- For modeller med dobbelt indløb: Varm/kold fyldningsfejl  
Hvis du ønsker at tilslutte varmt og koldt vand (fig. 10):
  1. Fastgør den rødmarkerede tilløbsslange til varmtvandshanen og til indløbsventilen med det røde filter på maskinens bagside.
  2. Fastgør den anden tilløbsslange til koldt vandshanen og til indløbsventilen med det blå filter på bagsiden af maskinen.

Sørg for at:

- Samlingerne er tæt fastgjort.
- Ombyt ikke deres position (f.eks. kold påfyldning i varm indløbsventil og omvendt).

Hvis du kun ønsker at tilslutte den kolde påfyldning, følg instruktionerne nedenfor (fig. 11):

1. Du skal bruge et Y-stykke til samlingen. Dette kan købes fra din lokale hardware- eller VVS-leverandør.
  2. Fastgør Y-stykket til koldpåfyldningshanen.
  3. Tilslut de to indløbsventiler, der findes på maskinens bagside, til Y-stykket ved hjælp af de medfølgende slanger.
- Til modeller med enkelt indløb.  
Fastgør tilløbsslangen til koldt vandshanen og til indløbsventilen på bagsiden af maskinen som (fig. 12). Sørg for at alle samlinger er tæt fastgjorte.

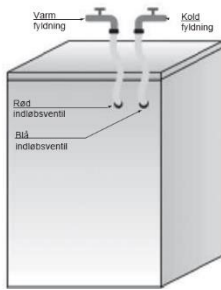


Fig. 10

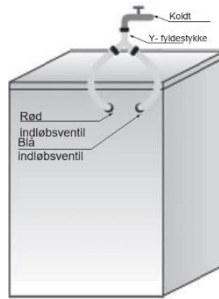


Fig. 11

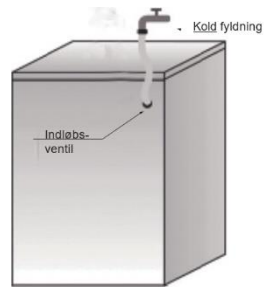


Fig. 12

- Vaskemaskinen vil ikke starte, ingen indikatorlamper er tændt. Tjek om:
  - Strømskiftet sættes i stikkontakten.
  - Vægkontakten fungerer korrekt (brug en bordlampe eller lignende til at teste den).
- Vaskemaskinen starter ikke og indikatorlampen **Start/Pause** blinker. Tjek om:
  - Døren er lukket korrekt.
  - Der er trykket på knappen **Start/Pause**.
  - Indikatorlyset for **Vandhane lukket** lyser. Åbn vandhanen og tryk på knappen **Start/Pause**.
- Apparatet stopper under programmet (varierer afhængigt af modellen). Tjek om:
  - døren er blevet åbnet, og **Start/Pause**-indikatorlampen blinker. Luk lågen og tryk på **Start/Pause**-knappen igen.
  - Tjek om der er for meget skum indeni. Maskinen vil derefter gå ind i en skumfjernelsesfase. Maskinen kører automatisk igen efter et stykke tid.
  - Vaskemaskinens sikkerhedssystem er blevet aktiveret (se tabellen **Fejlkodliste**).

- Rester fra vaskemiddel og tilsætningsstoffer, der er tilbage i vaskemiddelskuffen ved færdig vask. Tjek om:
  - Afdækningsgitteret til skyllemiddelbeholderen og separatoren til hovedvaskbeholderen er korrekt installeret i vaskemiddeldispenseren, og alle dele er rene (se **PLEJE OG VEDLIGEHOLDELSE**).
  - Der kommer nok vand ind. Vandforsyningens netfiltre kan være blokeret (se **PLEJE OG VEDLIGEHOLDELSE**).
  - Placeringen af separatoren i hovedvaskbeholderen er tilpasset brugen af pulvervaskemiddel eller flydende vaskemiddel (se **VASKEMIDLER OG TILSÆTNINGSMIDLER**).
- Maskinen vibrerer under centrifugeringscyklussen. Tjek om:
  - Vaskemaskinen er vandret og står solidt på alle fire fødder.
  - Transportboltene er fjernet. Før maskinen tages i brug, er det bydende nødvendigt, at transportboltene fjernes.
- Resultatet af centrifugeringen er dårligt. Vaskemaskinen har et system til registrering og korrektion af ubalance. Hvis enkelte tunge genstande fyldes (f.eks. badekåber), kan dette system reducere centrifugeringshastigheden automatisk eller endda afbryde centrifugeringen fuldstændigt, hvis det opdager for stor ubalance, selv efter flere påbegyndte centrifugeringer, for at beskytte vaskemaskinen.
  - Hvis vasketøjet stadig er for vådt i slutningen af cyklussen, skal du fjerne noget tøj og gentage centrifugeringen.
  - Overdreven skumdannelse kan forhindre centrifugering. Brug den korrekte mængde vaskemiddel.
  - Sørg for at centrifugeringshastigheden ikke er indstillet til "0".
- Hvis din vaskemaskine har en tidsvisning, forlænges/forkortes den oprindeligt viste programtid med en periode. Dette er en normal funktion, hvor vaskemaskinen tilpasser sig faktorer, der kan have

indflydelse på vaskeprogramtiden, f.eks.:

- Overdreven skumdannelse.
- Vægtubalance på grund af tungt vasketøj.
- Forlænget opvarmningstid på grund af lav temperatur af indløbsvandet.

Som følge af faktorer som disse genberegnes den resterende tid i programmet og opdateres om nødvendigt. Under påfyldningsfasen bestemmer vaskemaskinen desuden belastningen og justerer om nødvendigt den indledende programtid, der vises i overensstemmelse hermed. Under sådanne opdateringsperioder vises en animation på tidsdisplayet:

Fejlkodeliste	
Vises på skærmen	Fejlbeskrivelse
F01	Vandtilstrømningsfejl
F03	Afløbsfejl
F13	Dørlåsfejl
F14	Døroplåsningsfejl
F24	Overløb eller for meget skum
Anden fejlkode: F04-F98	Elektronisk modulfejl
Unb	Ubalancealarm

- **F01 vises på skærmen:**

Maskinen får intet vand eller for lidt vand. Tjek:

- At vandhanen er helt åben og har tilstrækkeligt vandtryk.
- Om vandtilførselsrøret er bøjet eller ej.
- Om filtreringsnettet på vandtilførselsrøret er blokeret eller ej (se **PLEJE OG VEDLIGEHOLDELSE**).
- Om vandrøret er frosset eller ej.

Tryk på **Start/Pause**-knappen, efter at fejlen er fjernet.

Hvis fejlen opstår igen, skal du kontakte eftersalgsservice (se **EFTERSALGSSERVICE**).

- F03 vises på skærmen:

Vaskemaskinen er ikke tømt. Vaskemaskinen stopper programmet, der køres. Sluk for maskinen og afbryd strømforsyningen. Tjek:

- Om afløbsrøret er bøjet eller ej.
- Om filteret i afløbspumpen er blokeret eller ej (se **PLEJE OG VEDLIGEHOLDELSE**).

**VIGTIG:** Sørg for at vandet er afkølet, før du tømmer apparatet. Tjek:

- Om afløbsslangen er frosset fast.
- Tilslut apparatet igen.
- Vælg og start **Centrifuger**-programmet eller tryk på **Start/Pause**-knappen i mindst 3 sekunder og genstart det ønskede program.

Hvis fejlen opstår igen, skal du kontakte eftersalgsservice (se **EFTERSALGSSERVICE**).

- Fejlkoder:

Vaskemaskinen stopper, når programmet kører. Displayvinduet viser fejlkode **F13**, **F14**, **F24**, andre koder fra **F04** til **F98** eller **Unb**.

Hvis fejlkoden **F13** vises:

- Dørlåsen virker ikke efter hensigten. Start programmet i 20 sekunder og lås vaskemaskinens dør op for at kontrollere, om døren er lukket.
- Åbn eller luk døren igen.

Når fejlen er fjernet, skal du trykke på **Start/Pause**-knappen. Hvis fejlen opstår igen, skal du afbryde strømforsyningen og kontakte eftersalgsservice (se **EFTERSALGSSERVICE**).

Hvis fejlkoden **F14** vises:

- Åben dør-fejl. Tryk på knappen **Start/Pause**. Vaskemaskinen vil

forsøge at åbne døren. Alarmen fjernes ikke før døren er låst op. Drej knappen til **⏻** i 3 sekunder for at slukke for maskinen. Vælg det ønskede program for at starte maskinen.

- Alarmen vil forsvinde.

Hvis fejlkoden **F24** vises:

- Vandstanden når overløbsniveauet. Fjern alarmen ved at trykke på **Start/Pause**-knappen og fjern vandet.
- Vælg og start det ønskede program. Hvis fejlen opstår igen, skal du afbryde strømforsyningen og kontakte eftersalgsservice (se **EFTERSALGSSERVICE**).

Hvis anden fejlkode **F04** til **F98** vises:

- Elektronisk modulfejl. Drej knappen til **⏻** i 3 sekunder for at slukke for maskinen.

Når fejlen er fjernet, skal du trykke på **Start/Pause**-knappen. Hvis fejlen opstår igen, skal du afbryde strømforsyningen og kontakte eftersalgsservice (se **EFTERSALGSSERVICE**).

Hvis fejlkoden **Unb** vises:

Ubalancealarmen kan løses med følgende metoder:

- Ryst vasketøjet
- Drej knappen til **⏻** i 3 sekunder for at slukke maskinen, åbn døren, ryst tøjet og læg det tilbage i vaskemaskinen, og vælg derefter det enkelte centrifugeringsprogram for at tørre igen.
- Vasketøjet er for let. Drej knappen til **⏻** i 3 sekunder for at slukke maskinen, åbn døren, læg et eller to håndklæder i, og vælg derefter det enkelte centrifugeringsprogram for at tørre igen.

Før du kontakter eftersalgsservice:

1. Prøv selv at løse problemet (se **FEJLFINDINGSGUIDE**).
2. Genstart programmet for at kontrollere, om problemet er løst af sig selv.
3. Hvis vaskemaskinen fortsætter med at fungere forkert, skal du ringe til eftersalgsservice (se **EFTERSALGSSERVICE**).

## **TRANSPORT/HÅNDBTERING**

**VIGTIGT:** Løft aldrig apparatet i toppen under transport.

1. Træk strømstikket ud.
2. Luk for hanen.
3. Frakobl indløbs- og afløbsslangerne.
4. Fjern alt vand fra slangerne og fra apparatet (se **NØDÅBNING AF DØR**).
5. Monter transportboltene (obligatorisk).
6. Maskinen vejer over 55 kg; der skal to personer til for at flytte den.

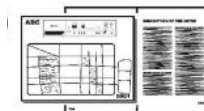


## MEDFØLGENDE DELE

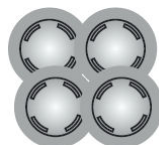
- Pakke med småting



- Brugsanvisning og programguide



- 4 plasthætter



- Skruenøgle



- Indløbsslange (inde i maskinen eller allerede installeret): kold indløbsslange og varm indløbsslange (hvis tilgængelig; afhænger af modellen)



- U-holder (inde i maskinen eller allerede installeret)



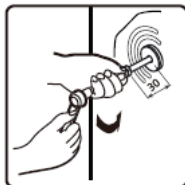
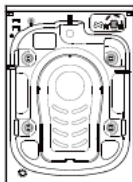
- Bunddæksel (afhænger af modellen)



## FØR DU BRUGER VASKEMASKINEN FJERNES TRANSPORTBOLTENE

**VIGTIGT:** Transportbolte, der ikke fjernes, kan forårsage skader på apparatet.

1. Brug skruenøglen til at løsne alle transportbolte ca. 30 mm i pilens viste retning (skru dem ikke helt af).



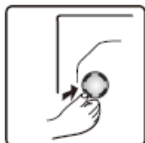
2. Skub de fire transportbolte vandret indad og løs transportbolten.



3. Træk transportbolten ud sammen med gummidelen og plastdelen.



4. For at sikre sikkerheden og mindske støj, bør du installere transportboltdækslet, der følger med apparatet (se bilaget, der følger med apparatet). Læn og placer transportboltdækslet i hullet, og tryk det i den viste retning, indtil det klikker på plads.



**VIGTIGT:** Gem transportboltene og skruenøglen til fremtidig transport af apparatet, og i dette tilfælde genmonteres transportboltene i omvendt rækkefølge.

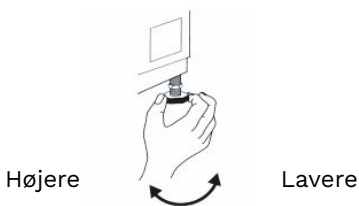
## JUSTERING AF FØDDERNE

Apparatet skal installeres på en solid og plan gulvflade (anvend om nødvendigt et vaterpas). Hvis apparatet skal installeres på et trægulv, fordeles vægten ved at placere det på en 60x60 cm plade af krydsfiner på mindst 3 cm tykkelse, og den fastgøres til gulvet. Hvis gulvet er ujævnt, justeres de fire nivelleringsfødder som nødvendigt: Indsæt ikke træstykker osv. under fødderne.

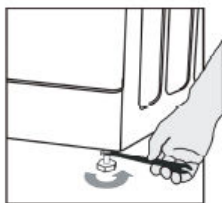
1. Løsn låsemøtrikken med uret (se pilen) ved hjælp af skruenøglen.



2. Løft maskinen lidt og juster fodens højde ved at dreje den.



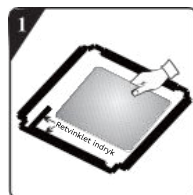
3. **VIGTIGT:** spænd låsemøtrikken ved at dreje den mod uret mod apparatets kabinet.



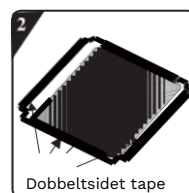
## INSTALLER BUNDDÆKSLET

For at opnå en mere støjsvag drift, medfølger et bunddæksel til apparatet (medfølger kun udvalgte modeller). Efter montering af dækslet i bunden af vaskemaskinen vil støjniveauet være stærkt reduceret. Spørg venligst specialister til råds, før du installerer dækslet. Maskinen kan uanset bruges uden bunddæksel.

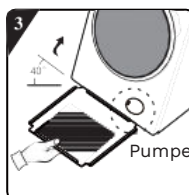
1. Inden montering af den støjdæmpende bundplade, rettes og indsættes den akustiske absorptionsuld med og langs det retvinklede aftryk på bundpladen (fig. 1).



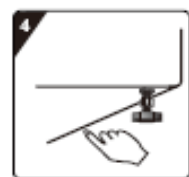
2. Fjern overfladepapiret på den dobbeltsidede tape på de fire sider af bundpladen (fig. 2).



3. Vip maskinen til en vinkel på 40° og lad siden med det retvinklede hak vende mod vaskemaskinens front (fig. 3). Sæt siden med skråvinklen mellem de to fodskrue bag på vaskemaskinen helt på plads. Monter derefter bundpladen og sørg for, at den slutter tæt til bunden af vaskemaskinen.

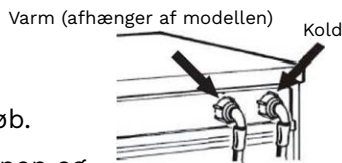


4. Tryk den dobbeltsidede tape på de fire sider manuelt for at fastgøre støjreduktionspladen til maskinens kabinet (fig. 4).



## TILSLUT INDLØBSSLANGEN TIL VANDFORSYNING

1. Hvis vandindløbsslangen ikke allerede er monteret, skal den skrues fast på apparatet. Til modeller med enkelt indløb. Fastgør indløbsslangen til koldt vandshanen og til indløbsventilen på bagsiden af maskinen. Den blåmærkede slange er kun til koldt vand. Afhængigt af modellen skal varmtvandsslangen markeret med rød også tilsluttes til modeller med dobbelt indløb.

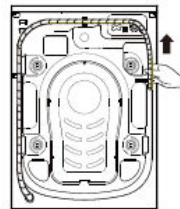


Sørg for at:

- Alle forbindelser er tæt fastgjort.
  - Lad ikke børn betjene, kravle på eller være i nærheden af, eller inde i, vaskemaskinen. Bemærk, at under vaskecyklusserne kan dørens overfladetemperatur stige.
  - Tæt opsyn med børn er nødvendigt, når apparatet bruges i nærheden af børn.
2. Skru indløbsslangen på hanen med hånden, og spænd møtrikken. **VIGTIGT:**
    - Ingen knæk i slangen!
    - Apparatet *må ikke* tilsluttes blandingshanen på en vandvarmer uden tryk.
    - Kontroller vandtætheden af tilslutningerne ved at åbne vandhanen helt.
    - Hvis slangen er for kort, skal den udskiftes med en trykbestandig slange af passende længde (1000 kPa min.).
    - Kontroller regelmæssigt indløbsslangen for skørhed og revner, og udskift den om nødvendigt.
    - Vaskemaskinen kan tilsluttes uden kontraventil.

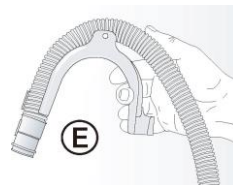
## TILSLUT AFLØBSSLANGEN

1. I tilfælde af at afløbsslangen er installeret som vist nedenfor: Afhægt den kun fra den højre klemme (se pil).



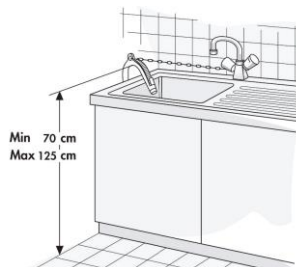
2. Tilslut afløbsslangen til afløbet eller hængt den over kanten af en vask ved hjælp af "U"-holderen.

Monter U-holderen (E), hvis den ikke allerede er installeret, for enden af afløbsslangen.



### Bemærk:

- Sørg for at der ikke er knæk i afløbsslangen.
- Fastgør slangen, så den ikke kan falde ned. Efter vaskefasen vil maskinen dræne varmt vand ud.
- Små håndvaske er ikke egnede.
- Brug en slange af samme type og fastgør forbindelserne med clips for at lave en forlængelse.
- Maksimal samlet længde på afløbsslangen: 2,50 m.



## EFTERSALGSSERVICE:

Modelnummer: WFN901

Firma	WhiteAway A/S
Kontaktnummer	+45 70 70 29 29
Hjemmeside	<a href="http://www.whiteaway.com">www.whiteaway.com</a>
Relevante oplysninger til bestilling af reservedele	WhiteAway A/S
Den korteste periode, i hvilken reservedele nødvendige for reparation af apparatet, er tilgængelige.	7 år
Instruktioner til hvor man finder modeloplysningerne i produkt-databasen, som defineret i forordning (EU) 2019/2014 ved hjælp af et weblink, der linker til modelinformationen, lagret i produkt-databasen, eller et link til produkt-databasen og information om hvordan man finder model-identifikatoren på produktet.	<a href="http://www.whiteaway.dk">www.whiteaway.dk</a>

**Bemærk:** Ovenstående adresse og kontaktnummer kan ændres uden forudgående varsel.

# NO: SIKKERHETSINFORMASJON

LES DENNE **BRUKSANVISNING** FØR DU BRUKER VASKEMASKINEN.

TA VARE PÅ DENNE **BRUKSANVISNING** FOR FREMTIDIG REFERANSE.

- Produsenten forbeholder seg retten til å gjøre endringer på produktet som kan anses som nødvendige eller nyttige, uten å informere om det i denne bruksanvisningen.
- Før du bruker den nye vaskemaskinen, vennligst les denne bruksanvisningen nøye, og ta vare på den for fremtidig referanse. Hvis du mister den ved et uhell, spør kundeservice om en e-kopi eller en papirkopi.
- Sørg for at stikkontakten er jordet, og at vannkildetilkoblingen er pålitelig.
- Dette apparatet skal ikke brukes av personer (inkludert barn) med reduserte fysiske, sensoriske eller mentale evner, eller mangel på erfaring og kunnskap, med mindre de er overvåket eller instruert angående bruken av apparatet av en person som er ansvarlig for deres sikkerhet.
- Dette apparatet kan brukes av barn i alderen 8 år og oppover, så vel som personer med reduserte fysiske, sensoriske eller mentale evner, eller mangel på erfaring og kunnskap, hvis de er under tilsyn eller instruert om sikker bruk av apparatet og forstår risikoen involvert. Barn skal ikke leke med apparatet. Rengjøring og brukervedlikehold skal ikke utføres av barn uten tilsyn.
- Barn bør overvåkes for å sikre at de ikke leker med apparatet.
- Hvis strømledningen er skadet, må den skiftes ut av produsenten, deres servicerepresentant eller tilsvarende kvalifiserte personer for å unngå ulykker.
- De nye slangesettene som følger med apparatet skal brukes og



gamle bør ikke gjenbrukes.

- For apparater med ventilasjonsåpninger i sokkelen må ikke åpningene blokkeres av tepper.
- Barn under 3 år bør holdes på avstand, med mindre de er under kontinuerlig tilsyn.
- Maksimalt tillatt vanninntakstrykk, 1 MPa, er for apparater beregnet på å kobles til vannettet. Minste tillatte vanninntakstrykk er 0,1 MPa hvis dette er nødvendig for riktig drift av apparatet.
- **ADVARSEL:** Apparatet må ikke forsynes med strøm via en ekstern koblingsenhet, for eksempel en timer, eller kobles til en krets som regelmessig slås på og av av et verktøy.
- Tøymyknerne, eller lignende produkter, bør brukes som spesifisert i tøymyknerinstruksjonene.
- Fjern alle gjenstander fra lommene.
- Maksimal vaskekapasitet er 9 kg.
- Kun til privat bruk i hjemmet.
- Dette apparatet er beregnet for bruk i husholdninger og lignende bruksområder som:
  - Personalkjøkkenområder i butikker, kontorer og andre arbeidsmiljøer;
  - av kunder i hoteller, moteller og andre boligmiljøer;
  - arealer til felles bruk i boligblokker eller i vaskerier.

## ELEKTRISK FORBINDELSE

- Bruk kun en jordet stikkontakt.
- Ikke bruk skjøteledninger eller multistikkontakter.
- Strømforsyningen må være tilstrekkelig for maskinens strømstyrke på 10 A.
- Elektriske tilkoblinger må utføres i henhold til lokale forskrifter.
- Den elektriske strømkabelen må kun skiftes ut av en autorisert elektriker.



## INSTALLASJONSVEILEDNING

- FEIL INSTALLASJON KAN FØRE TIL STØY, OVERDREVNE VIBRASJONER OG VANNLEKKASJER.
- ALDRI FLYTT APPARATET VED Å LØFTE DET ETTER BENKEPLATEN.



## **FØR BRUK AV VASKEMASKINEN**

- Fjerning av emballasje og inspeksjon:

Kontroller at vaskemaskinen er uskadet etter utpakking. Hvis du er i tvil, ikke bruk vaskemaskinen. Kontakt ettersalgstjenesten eller din lokale forhandler.

Sjekk at alt tilbehør og medfølgende deler er inkludert.

Hold emballasjematerialet (plastposer, polystyrendeler osv.) utilgjengelig for barn, da de er potensielt farlige.

- Fjern transportboltene:

Vaskemaskinen er utstyrt med transportbolter for å unngå mulig skade på interiøret under transport. Det er viktig at transportboltene fjernes før du bruker maskinen.

Etter at de er fjernet, dekk åpningene med de 4 vedlagte plasthettene.

- Installere vaskemaskinen:

Flytt apparatet uten å løfte det etter benkeplaten.

Installer apparatet på en solid og jevn gulvflate, helst i et hjørne av rommet. Sørg for at alle fire føttene er stabile og hviler på gulvet, og kontroller deretter at vaskemaskinen er helt plan (bruk vater).

Sørg for at ventilasjonsåpningene i bunnen av vaskemaskinen (hvis tilgjengelig på din modell) ikke er blokkert av tepper eller andre materialer.

- Vanninntak:

Koble til vanntilførselsslengen i samsvar med forskriftene til ditt lokale vannselskap.

Vanninntak – avhengig av modell:

- Enkelt inntak – kun kaldt vann.
- Dobbelt inntak – varmt og kaldt vann.

Vannkran: 3/4 gjenget slangekobling.

- Avløp:

Koble avløpsslangen til vannlåsen eller hekt den over kanten av vasken ved hjelp av det medfølgende U-røret.

Hvis vaskemaskinen er koblet til et integrert avløpssystem, sørg for at sistnevnte er utstyrt med en ventil for å unngå at vann tas inn og tømmes ut samtidig (heverteffekt).

Fest avløpsslangen godt for å unngå skålding under maskindrenering.

- Elektrisk forbindelse:

Elektriske tilkoblinger må utføres av en kvalifisert tekniker i samsvar med produsentens instruksjoner og gjeldende standard sikkerhetsforskrifter.

Data om spenning, strømforbruk og beskyttelseskrav er gitt på innsiden av døren.

Apparatet skal kobles til strømmettet ved hjelp av en stikkontakt som er jordet i henhold til gjeldende forskrifter. Maskinen må være jordet ved lov. Produsenten påtar seg intet ansvar for skade på eiendom eller skade på personer eller dyr på grunn av manglende overholdelse av instruksjonene gitt ovenfor.

Ikke bruk skjøteledninger eller skjøtekontakter. Sørg for at kapasiteten til stikkontakten er kraftig nok til å kjøre maskinen under oppvarming.

Før enhver type vedlikehold på vaskemaskinen, koble den fra strømmettet.

Etter installasjonen må det til enhver tid sikres tilgang til nettstøpselet eller til frakobling fra strømmettet via en topolet bryter.

Ikke bruk vaskemaskinen hvis den har blitt skadet under transport.

Informér ettersalgsservice.

Utskifting av nettkabel skal kun utføres av ettersalgsservice.

Apparatet må kun brukes i personlige hjem og til det tiltenkte formålet.

Minstedimensjoner på hus:

- Bredder: 635 mm
- Høyde: 870 mm
- Dybde: 660 mm

## FORHOLDSREGLER OG GENERELLE ANBEFALINGER

- Emballasje:

Emballasjematerialet er fullstendig resirkulerbart, og merket med resirkuleringssymbolet ♻️. Følg gjeldende lokale forskrifter ved kassering av emballasjemateriale.

- Kassering av emballasje og kassering av gamle vaskemaskiner:

Vaskemaskinen er utformet av gjenbrukbare materialer. Den må avhendes i samsvar med gjeldende lokale forskrifter for avfallshåndtering.

Før kassering, fjern alle vaskemiddelrester, knekk dørkroken og kutt av strømledningen slik at vaskemaskinen blir ubrukelig.

Dette apparatet er merket i henhold til det europeiske direktivet om



avfall fra elektrisk og elektronisk utstyr (WEEE). Ved å sikre at dette produktet avhendes på riktig måte vil du bidra til å

forhindrer potensielle negative konsekvenser for miljøet og menneskers helse, som ellers kan være forårsaket av upassende avfallshåndtering av dette produktet.

Symbolet på produktet, eller på dokumentene som følger med produktet, indikerer at dette apparatet ikke kan behandles som husholdningsavfall. I stedet bør det leveres til det aktuelle

innsamlingsstedet for resirkulering av elektrisk og elektronisk utstyr.

Avhending må utføres i henhold til lokale miljøforskrifter for

avfallshåndtering. For mer detaljert informasjon om behandling,

gjenvinning og resirkulering av dette produktet, vennligst kontakt ditt lokale bykontor, din husholdningsavfallsstasjon eller butikken der du

kjøpte produktet.

- Beliggenhet og omgivelser:

Vaskemaskinen må kun installeres i lukkede rom. Installasjon på bad eller andre steder hvor luften er fuktig anbefales ikke.

Ikke oppbevar brennbare væsker i nærheten av apparatet.

- Sikkerhet:

Ikke la apparatet være tilkoblet når det ikke er i bruk. Koble aldri til eller fra strømmettet med våte hender.

Skru av kranen.

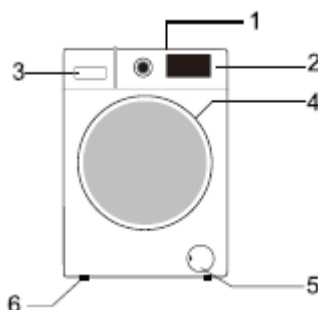
Før rengjøring og vedlikehold, slå av maskinen eller koble den fra strømmettet.

Rengjør utsiden av vaskemaskinen med en fuktig klut. Ikke bruk skurende rengjøringsmidler.

Aldri åpne døren med makt eller bruk den som et trinn.

## BESKRIVELSE AV VASKEMASKINEN

1. Benkeplate
2. Kontrollpanel
3. Vaskemiddeldispenser
4. Dør
5. Sokkeldekkende pumpetilgang
6. Justerbare føtter



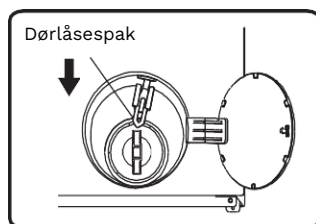
Kontrollpanelets layout og utseende vil avhenge av modellen

## NØDÅPNING AV DØR

Dersom døren ikke åpnes på grunn av strømbrudd eller andre spesielle forhold, kan dørlåsespaken ved dreneringspumpedøren brukes til nødåpning.

### Merk:

- Ikke bruk når maskinen fungerer normalt;
- Før bruk, sørg for at den indre sylindere har sluttet å snu, at temperaturen ikke er for høy, og at vannstanden er lavere enn klesinntaket. Hvis vannivået er høyere enn klesinntaket, tøm av vannet gjennom avløpsrøret (hvis tilgjengelig) eller ved sakte å skru av filteret.
- Slik gjør du det: Åpne dekselet til dreneringspumpedøren, trekk ned låsespaken ved hjelp av et verktøy, og deretter kan døren åpnes (angitt på figuren).




## FØR FØRSTE VASKESYKLUS

For å fjerne rester av vann som ble brukt under testing av produsenten, anbefaler vi at du utfører en kort vaskesyklus uten tøy.

1. Åpne kranen.
2. Lukk døren.
3. Hell litt vaskemiddel (ca. 30 ml) i hovedvaskammeret [III] på vaskemiddelbeholderen.
4. Velg og start et kort program (se egen **Programguide**).

## FORBEREDELSE AV VASKEN

Sorter tøyet etter:

- Type tekstil/pleiemerkesymbol:  
Bomull, blandede fibre, lettstelt/syntetikk, ull, håndvask
- Farge:  
Skill fargede og hvite gjenstander. Vask nye fargede artikler separat.
- Laster:  
Vask gjenstander av forskjellige størrelser i samme mengde for å forbedre vaskeeffektiviteten og fordelingen i trommelen.
- Finvask:  
Vask små gjenstander (f.eks. nylonstrømper, belter osv.) og gjenstander med kroker (f.eks. BH-er) i en tøypose eller putevar med glidelås. Fjern alltid gardinringer, eller vask gardiner med ringer inne i en bomullspose.
- Tøm alle lommer:  
Mynter, sikkerhetsnåler osv. kan skade tøyet ditt, samt trommelen og karet.
- Festemidler:  
Lukk glidelåser og fest knapper eller kroker: løse belter eller bånd skal knyttes sammen.
- Flekkfjerning:  
Blod, melk, egg osv. fjernes vanligvis av den automatiske enzymfasen i programmet.  
For å fjerne rødvin-, kaffe-, te-, gress- og fruktflekker osv., legg til en flekkfjerner i hovedvaskkammeret  i vaskemiddelbeholderen. Forbehandle sterkt tilsmussede områder med flekkfjerner om nødvendig.
- Farging:  
- Bruk kun fargestoffer som er egnet for vaskemaskiner.



- Følg produsentens instruksjoner.
- Plast- og gummidelene på vaskemaskinen kan bli flekket av fargestoffer.
- Lasting av tøyet:
  1. Åpne døren.
  2. Legg gjenstandene en om gangen løst inn i trommelen, uten å overfylle. Vær oppmerksom på lastemengdene gitt i **Programguiden**.

**Merk:** Overbelastning av maskinen vil resultere i utilfredsstillende vaskeresultater og krøllete tøy.

  3. Lukk døren.

## VASKEMIDLER OG TILSETNINGER

Bruk alltid vaskemiddel med høy effektivitet og lavt skum for en frontlastet maskin. Valget av vaskemiddel avhenger av:

- Type stoff (bomull, lettstelt/syntetisk, delikate gjenstander, ull).

**Merk:** Bruk kun spesifikke vaskemidler for vask av ull.
- Farge
- Vasketemperatur
- Grad og type av tilsmussing

### **Merknader:**

Eventuelle hvitaktige rester på mørke stoffer er forårsaket av uløselige forbindelser som brukes i moderne fosfatfrie pulvervaskemidler. Hvis dette skjer, rist eller børst ut stoffet eller bruk flytende vaskemidler. Bruk kun vaskemidler og tilsetningsstoffer spesielt produsert for husholdningsvaskemaskiner. Når du bruker avkalkingsmidler, fargestoffer eller blekemidler til forvasken, sørg for at de er egnet for bruk i husholdningsvaskemaskiner. Avkalkingsmidler kan inneholde

ingredienser som kan skade vaskemaskinen din. Ikke bruk løsemidler (f.eks. terpentin, bensin). Ikke vask tekstiler som er behandlet med løsemidler eller brennbare væsker.

- Dosering:

Følg doseringsanbefalingene på vaskemiddelpakken. De er avhengige av:

- Grad og type av tilsmussing
- Størrelse på vask:

Følg vaskemiddelprodusentens instruksjoner for en full last.

Halv last: 3/4 av mengden brukt for en full last.

Minimum last (ca. 1 kg): 1/2 av mengden brukt for en full last.

- Vannhardhet i ditt område (be om informasjon fra vannselskapet ditt). Mykt vann krever mindre vaskemiddel enn hardt vann.

- Hvor skal du legge vaskemiddel og tilsetningsstoffer:

Vaskemiddelskuffen har tre kammer (fig. A eller B):

Forvaskkammer 

- Vaskemiddel for forvask / bløtlegging

Hovedvaskkammer 

- Vaskemiddel for hovedvask

- Flekkfjerner

- Vannmykner (vannhardhetsklasse 4)

Myknekammer 

- Tøymykner
- Flydende stivelse

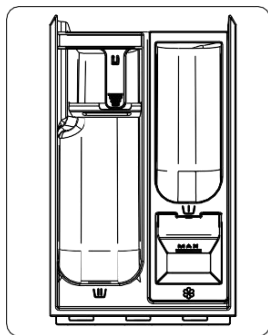


Fig. A

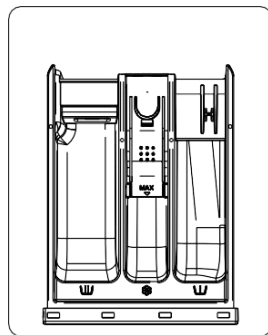


Fig. B

- Hell kun tilsetningsstoffer opp til **Max**-merket

### **Merknader:**

- For mye vaskemiddel kan føre til overdreven skumdannelse, noe som reduserer vaskeeffektiviteten. Hvis vaskemaskinen oppdager for mye skum, kan den hindre sentrifugering. Utilstrekkelig vaskemiddel kan føre til grått tøy over tid, og det forkalker også varmesystemet, trommelen og slangene.
- Oppbevar vaskemidler og tilsetningsstoffer på et trygt, tørt sted utilgjengelig for barn.
- Flytende vaskemidler kan brukes til programmer med forvask. I dette tilfellet må imidlertid et pulvervaskemiddel brukes til hovedvasken.
- Ikke bruk flytende vaskemidler når du aktiverer **Utsett**-funksjonen (hvis tilgjengelig på vaskemaskinen).
- For å unngå dispenseringsproblemer ved bruk av høykonsentrerte pulver- og flytende vaskemidler, bruk den spesielle vaskemiddelkulen eller posen som følger med vaskemiddelet og plasser den direkte inne i trommelen.
- Når du bruker avkalkingsmidler, blekemidler eller fargestoffer, sørg for at de er egnet for vaskemaskiner. Avkalkingsmidler kan inneholde forbindelser som kan skade deler av vaskemaskinen din.
- Ikke bruk løsemidler i vaskemaskinen (f.eks. terpentin, bensin).

## STELL OG VEDLIKEHOLD

- Apparatets eksteriør og kontrollpanel:
  - Kan vaskes av med en myk, fuktig klut.
  - Litt nøytralt vaskemiddel (ikke-slipende) kan også brukes.
  - Tørk med en myk klut.
- Dørpakning:
  - Rengjør med en fuktig klut ved behov.
  - Kontroller tilstanden til dørpakningen med jevne mellomrom.
- Vaskemiddeldispenser:
  1. Trykk utløerspaken i hovedvaskrommet nedover og ta ut skuffen (fig. C eller D).
  2. Fjern heverthetten fra tøymyknerrommet (fig. E eller F).
  3. Vask alle delene under rennende vann.
  4. Sett heverthetten tilbake i vaskemiddelskuffen, og sett skuffen tilbake i huset.

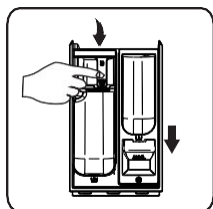


Fig. C

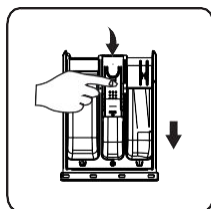


Fig. D

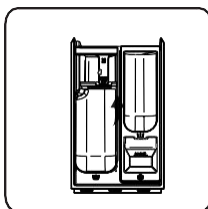


Fig. E

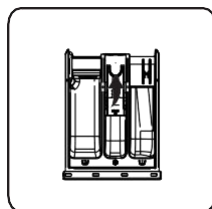


Fig. F

- Filter:

Vi anbefaler at du sjekker og rengjør filteret regelmessig, minst to eller tre ganger i året. Spesielt:

- Hvis apparatet ikke tømmes ordentlig eller hvis det ikke klarer å utføre sentrifugering.
- Hvis pumpen er blokkert av et fremmedlegeme (f.eks. knapper, mynter eller sikkerhetsnåler).

**VIKTIG:** Sørg for at vannet er avkjølt før du tømmer apparatet.

1. Stopp apparatet og koble det fra.
2. Sett et fjerningsverktøy, som en skrutrekker, inn i den lille åpningen på bunnplaten, trykk bunnplaten nedover og åpne den.
3. Sett en flat beholder under filterdøren, og tøm deretter med nøddreineringsrøret (se hvordan i avsnittet om **NØDÅPNING AV DØR**). Løsne deretter filteret mot klokken og skru helt av og fjern filteret (fig. 1).
4. Rengjør filteret og filterkammeret (fig. 2).
5. Kontroller at pumperotoren beveger seg fritt.
6. Sett inn filteret igjen, og skru det inn med klokken så langt det går (fig. 3).
7. Sett på sokkelen igjen (fig. 4).

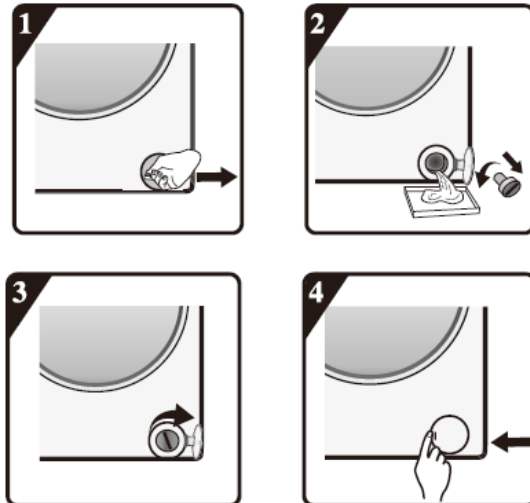


Fig. 1-4

- Vannforsyningssslange:

Kontroller tilførselsslangen regelmessig for sprøhet og sprekker, og bytt den ut om nødvendig med en ny slange av samme type (tilgjengelig fra kundeservice eller en spesialforhandler).

- Nettfilter for vanntilkobling:

Sjekk og rengjør regelmessig.

For vaskemaskiner med inntaksslange som vist på bildene i fig. D:

1. Steng kranen og løsne innløpslangen på kranen.
2. Rengjør det innvendige nettfilteret, og skru vanninntaksslangen tilbake på kranen.
3. Skru deretter av innløpslangen på baksiden av vaskemaskinen (fig. 5).
4. Trekk av nettfilteret fra vaskemaskintilkoblingen med en universaltang (fig. 6) og rengjør det (fig. 7).
5. Monter nettingfilteret igjen (fig. 8), og skru på innløpslangen igjen (fig. 9).
6. Skru på kranen og sørg for at koblingene er helt vanntette.



Fig. D



Fig. 5

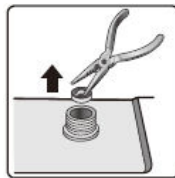


Fig. 6

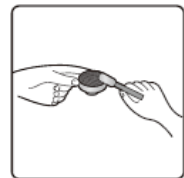


Fig. 7



Fig. 8



Fig. 9

## FEILSØKINGSVEILEDNING

Avhengig av modell, er vaskemaskinen din utstyrt med ulike automatiske sikkerhetsfunksjoner. Dette gjør at feil kan oppdages i god tid, slik at sikkerhetssystemet kan reagere riktig. Disse feilene er ofte så små at de kan løses i løpet av få minutter.

- For modeller med doble inntak: Varm/kald fyllingsfeil  
Hvis du ønsker å koble til varmt og kaldt vann (fig. 10):
  1. Fest den rødmerkede innløpslangen til varmtvannskranen og til innløpsventilen med det røde filteret på baksiden av maskinen.
  2. Fest den andre innløpslangen til kaldtvannskranen og til innløpsventilen med det blå filteret på baksiden av maskinen.

Sørg for at:

- Koblingene er tett festet.
- Ikke snu posisjonen deres (for eksempel: kald fylling i varm innløpsventil og omvendt).

Hvis du kun ønsker å koble til den kalde fyllingen, følg instruksjonene nedenfor (fig. 11):

1. Du trenger en Y-kontakt. Dette kan kjøpes fra en lokal maskinvare- eller rørleggerleverandør.
  2. Fest Y-stykket til kaldfyllingskranen.
  3. Koble de to innløpsventilene på baksiden av maskinen til Y-stykket ved hjelp av slangene som følger med.
- For modeller med enkelt inntak  
Fest innløpslangen til kaldtvannskranen og til innløpsventilen på baksiden av maskinen som (fig. 12). Sørg for at alle koblinger er tett festet.

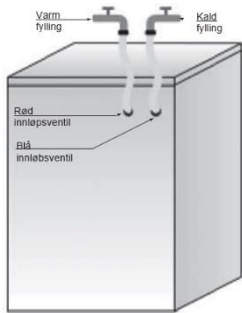


Fig. 10

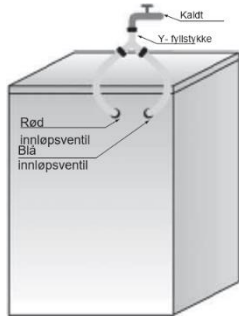


Fig. 11

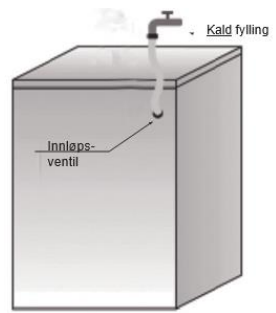


Fig. 12

- Vaskemaskinen vil ikke starte, ingen indikatorlamper er på. Sjekk om:
  - Støpselet er satt inn i stikkkontakten.
  - Veggkontakten fungerer som den skal (bruk en bordlampe eller lignende for å teste den).
- Vaskemaskinen starter ikke og **Start/Pause**-indikatorlampen blinker. Sjekk om:
  - Døren er ordentlig lukket.
  - **Start/Pause**-knappen har blitt trykket inn.
  - Indikasjonslampen **Vannkran stengt** lyser. Åpne vannkranen og trykk på **Start/Pause**-knappen.
- Apparatet stopper under programmet (varierer avhengig av modell). Sjekk om:
  - Døren er åpnet og **Start/Pause**-indikatorlampen blinker. Lukk døren og trykk på **Start/Pause**-knappen igjen.
  - Sjekk om det er for mye skum inni. Maskinen vil da gå inn i en fase for fjerning av skum. Maskinen vil begynne igjen automatisk etter en viss tid.
  - Vaskemaskinens sikkerhetssystem er aktivert (se tabellen **Feilkodeliste**).
- Rester fra vaskemidler og tilsetningsstoffer som er igjen i



vaskemiddelskuffen på slutten av vask. Sjekk om:

- Dekselgitteret til myknerkammeret og separatorene til hovedvaskkammeret er riktig installert i vaskemiddelbeholderen, og alle deler er rene (se **STELL OG VEDLIKEHOLD**).
- Det kommer nok vann inn. Nettfiltrene til vannforsyningen kan være blokkerte (se **STELL OG VEDLIKEHOLD**).
- Plasseringen av separatorene i hovedvaskkammeret er tilpasset bruk av pulver eller flytende vaskemiddel (se **VASKEMIDLER OG TILSETNINGER**).
- Maskinen vibrerer under sentrifugesyklusen. Sjekk om:
  - Vaskemaskinen er vannrett og står stødig på alle fire føttene.
  - Transportboltene er fjernet. Det er viktig at transportboltene fjernes før du bruker maskinen.
- Sluttspinnresultatene er dårlige. Vaskemaskinen har en registrering av ubalanser og et korrigeringsystem. Hvis individuelle tunge gjenstander er lastet inn (f.eks. badekåper), kan dette systemet redusere sentrifugehastigheten automatisk eller til og med avbryte sentrifugeringen helt hvis det oppdager for stor ubalanse selv etter flere sentrifugeringstarter, for å beskytte vaskemaskinen.
  - Hvis tøyet fortsatt er for vått på slutten av syklusen, fjern noen klesplagg og gjenta sentrifugeringen.
  - Overdreven skumdannelse kan forhindre spinning. Bruk riktig mengde vaskemiddel.
  - Kontroller at sentrifugehastighetsvelgeren ikke er satt til "0".
- Hvis vaskemaskinen din har en tidsvisning: programtiden som vises til å begynne med, forlenges/forkortes med en tidsperiode. Dette er en normal funksjon der vaskemaskinen tilpasser seg faktorer som kan ha innvirkning på vaskeprogramtiden, f.eks.:
  - Overdreven skumdannelse.

- Belastningsubalanse på grunn av tungt tøy.
- Forlenget oppvarmingstid på grunn av redusert innløpsvanntemperatur.

På grunn av faktorer som disse, beregnes gjenværende tid i programmet på nytt, og oppdateres om nødvendig. I tillegg, under påfyllingsfasen, bestemmer vaskemaskinen belastningen og justerer om nødvendig den første programtiden som vises tilsvarende. Under slike oppdateringsperioder vises en animasjon på tidsdisplayet:

Feilkodeliste	
Vises i visningsvinduet	Feilbeskrivelse
F01	Feilbeskrivelse
F03	Vanntilløpsfeil
F13	Dreneringsfeil
F14	Dørlåsfeil
F24	Døropplåsingsfeil
Annen feilkode: F04-F98	Overløp eller for mye skum
Unb	Feil på elektronisk modul

- **F01 vises på skjermen:**

Maskinen får ikke vann eller nok vann. Kontroller:

- At kranen er helt åpen og har nok vanntrykk.
- Hvorvidt vanninntaksrøret er blokkert eller ikke.
- Hvorvidt filternettets til vanninntaksrøret er blokkert eller ikke (se **STELL OG VEDLIKEHOLD**).
- Om vannrøret er frosset eller ikke.

Trykk på **Start/Pause**-knappen etter at feilen er fjernet.

Hvis feilen oppstår igjen, ta kontakt med ettersalgsservice (se **ETTERSALGSSERVICE**).

- **F03 vises på skjermen:**

Vaskemaskinen er ikke tømt. Vaskemaskinen stopper programmet som kjøres. Slå av maskinen og koble fra strømforsyningen. Kontroller:

- Om avløpsrøret er blokkert eller ikke.

- Hvorvidt filteret i avløpspumpen er blokkert eller ikke (se **STELL OG VEDLIKEHOLD**).

**VIKTIG:** Sørg for at vannet er avkjølt før du tømmer apparatet.

Kontroller:

- Om avløpsslangen er frosset opp.
- Koble til apparatet igjen.
- Velg og start **Sentrifuger**-programmet, eller trykk på **Start/Pause**-knappen i minst 3 sekunder og start ønsket program på nytt.

Hvis feilen oppstår igjen, ta kontakt med ettersalgsservice (se **ETTERSALGSSERVICE**).

- Feilkoder:

Vaskemaskinen stopper når programmet kjører. Displayvinduet viser feilkode **F13**, **F14**, **F24**, andre koder fra **F04** til **F98** eller **Unb**.

Hvis feilkoden **F13** vises:

- Dørlåsen er unormal. Start programmet i 20 sekunder, og lås opp vaskemaskindøren for å sjekke om døren er lukket.
- Åpne eller lukk den igjen.

Etter at feilen er fjernet, trykk på "Start/Pause"-knappen. Hvis feilen oppstår igjen, koble fra strømforsyningen og kontakt ettersalgsservice (se **ETTERSALGSSERVICE**).


Hvis feilkoden **F14** vises:

- Dør åpen-feil. Trykk på **Start/Pause**-knappen. Vaskemaskinen vil prøve å åpne døren. Alarmen fjernes ikke før døren er låst opp. Alternativt, vri knappen til **⏻** i 3 sekunder for å slå av maskinen. Velg ønsket program for å starte maskinen.
- Alarmen vil bli fjernet.

Hvis feilkoden **F24** vises:

- Vannstanden når overløpsnivå. Fjern den ved å trykke på **Start/Pause**-tasten og innløpsvann.
- Velg og start ønsket program. Hvis feilen oppstår igjen, koble fra strømforsyningen og kontakt ettersalgsservice (se **ETTERSALGSSERVICE**).



Hvis feilkodene **F04** til **F98** vises:

- Feil på elektronisk modul. Vri knappen til  i 3 sekunder for å slå av maskinen.

Etter at feilen er fjernet, trykk på **Start/Pause**-knappen. Hvis feilen oppstår igjen, koble fra strømforsyningen og kontakt ettersalgsservice (se **ETTERSALGSSERVICE**).

Hvis feilkoden **Unb** vises:

Ubalansealarmen kan løses med følgende metoder:

- Riste tøyet.
- Vri knappen til  i 3 sekunder for å slå av, åpne døren, rist klærne og legg dem tilbake i vaskemaskinen, og velg deretter det enkle vannfjerningsprogrammet for å tørke igjen.
- Klesvasken er for lett. Vri knappen til  i 3 sekunder for å slå av, åpne døren, legg i ett eller to håndklær, og velg deretter det enkle vannfjerningsprogrammet for å tørke igjen.

Før du kontakter ettersalgsservice:

1. Prøv å fikse problemet selv (se **FEILSØKINGSVEILEDNING**).
2. Start programmet på nytt for å sjekke om problemet har løst seg selv.
3. Hvis vaskemaskinen fortsetter å fungere feil, ring

ettersalgsservice.

## **TRANSPORT/HÅNDBTERING**

**VIKTIGT:** Løft aldri apparatet i benkeplaten under transport.

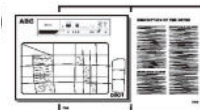
1. Trekk ut støpselet.
2. Skru av kranen.
3. Koble fra innløps- og avløpsslangene.
4. Fjern alt vann fra slangene og fra apparatet (se **NØDÅPNING AV DØR**).
5. Monter transportboltene (obligatorisk).
6. Maskinen veier over 55 kg, to personer må til for å flytte den.

## FORSYNTA DELER

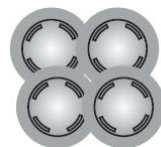
- Pakke med småting



- Bruksanvisning og programguide



- 4 plastkorker



- Skiftenøkkel



- Inntaksslange (inne i maskinen eller allerede installert): kald inntaksslange og varm inntaksslange (hvis tilgjengelig, avhengig av modell)



- U-rør (inne i maskinen eller allerede installert)



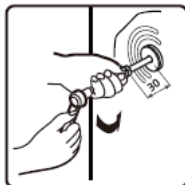
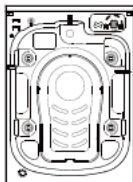
- Bunndeksel (avhengig av modell)



## FJERN TRANSPORTBOLTENE FØR DU BRUKER VASKEMASKINEN

**VIKTIGT:** Transportbolter som ikke fjernes, kan forårsake skade på apparatet.

1. Bruk skiftenøkkelen til å løsne alle transportboltene ca. 30 mm i pilens retning (ikke skru dem helt ut).



2. Skyv de fire transportboltene horisontalt innover, og løsne transportbolten.



3. Trekk ut transportboltene sammen med gummidelen og plastdelen.



4. For å sikre sikkerhet og redusere støy, bør du installere transportboltdekelet som følger med enheten (se vedlegget som følger med enheten). Len og plasser transportboltdekelet inn i hullet, og trykk det i den viste retningen til det klikker.



**VIKTIGT:** Ta vare på transportboltene og skiftenøkkelen for fremtidig transport av apparatet, og monter i dette tilfellet transportboltene i motsatt rekkefølge.

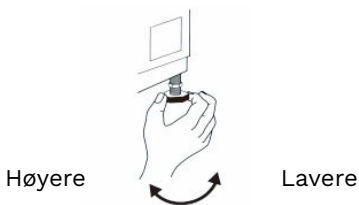
## JUSTERING AV FØTTENE

Apparatet må installeres på en solid og jevn gulvflate (bruk vater om nødvendig). Hvis apparatet skal installeres på et tregulv, fordel vekten ved å plassere det på en 60x60 cm plate med kryssfiner med minst 3 cm tykkelse, og fest den til gulvet. Hvis gulvet er ujevnt, juster de fire nivelleringsføttene etter behov; ikke stikk trebiter osv. inn under føttene.

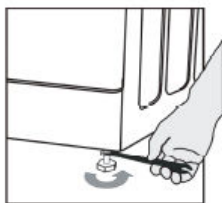
1. Løsne låsemutteren med klokken (se pil) ved hjelp av skiftenøkkelen.



2. Løft maskinen litt og juster høyden på foten ved å vri den.



3. **VIKTIGT:** stram låsemutteren ved å vri den mot klokken mot apparathuset.

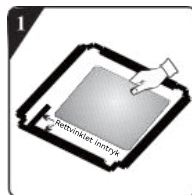




## INSTALLERE UNDERDEKKET

For å oppnå mer stillegående drift, følger det med bunndeksel med enheten (kun inkludert i utvalgte modeller). Etter å ha montert dekselet i bunnen av vaskemaskinen, vil støynivået reduseres kraftig. Spør om råd fra spesialister før du installerer dekselet. Maskinen kan likevel brukes uten bunndeksel.

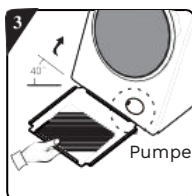
1. Før du installerer den støydempende bunnplaten, justerer og limer du den akustiske absorpsjonsullen med og langs det rettvinklede avtrykket på bunnplaten (fig. 1).



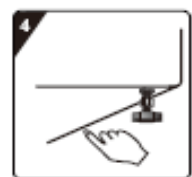
2. Fjern overflatepapiret på den dobbeltsidige tapen på de fire sidene av bunnplaten (fig. 2).



3. Vipp maskinen til en vinkel på 40° og la siden med rettvinklet hakk vende mot fronten av vaskemaskinen, som vist på figuren (fig. 3). Sett inn siden med skråvinkelhakk mellom de to fotskruene på baksiden av vaskemaskinen helt på plass. Installer deretter bunnplaten, og sørg for at den kobles tett sammen med bunnen av vaskemaskinen.

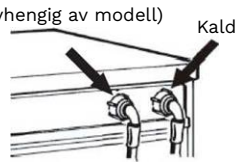


4. Trykk den dobbeltsidige tapen på de fire sidene manuelt for å feste støyreduksjonsplaten godt til maskinhuset (fig. 4).



## KOBLE TIL VANNTILFORSYNINGENS INNTAKSSLANGE

1. Hvis vanninntaksslangen ikke allerede er <sup>Varm (avhengig av modell)</sup> installert, må den skrues fast til apparatet. For modeller med enkelt inntak. Fest innløpslangen til kaldtvannskranen og til innløpsventilen på baksiden av maskinen. Slangen merket med blått er kun for kaldt vann. Avhengig av modell skal varmtvannsslangen merket med rødt også kobles til for modeller med doble inntak.



Sørg for at:

- Alle koblinger er tett festet.
- Ikke la barn bruke, krabbe på eller være i nærheten av eller inne i vaskemaskinen. Merk at overflatetemperaturen på døren kan øke under vaskesyklusene.
- Nøye tilsyn av barn er nødvendig når apparatet brukes i nærheten av barn.

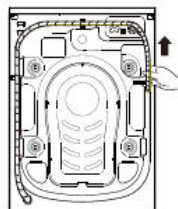
2. Skru innløpslangen på kranen for hånd, og stram mutteren.

### VIKTIGT:

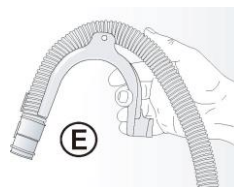
- Pass på at det ikke er knekk i slangen!
- Apparatet *må ikke* kobles til blandekranen til en varmtvannsbereder uten trykk.
- Sjekk vanntettheten til koblingene ved å skru kranen helt på.
- Hvis slangen er for kort, bytt den ut med en trykkbestandig slange i passende lengde (1000 kPa min).
- Sjekk innløpslangen regelmessig for sprøhet og sprekker, og skift den ut om nødvendig.
- Vaskemaskinen kan kobles til uten tilbakeslagsventil.

## KOBLE TIL AVLØPSSLANGEN

1. Dersom avløpsslangen er installert som vist nedenfor: Hekt den bare av den høyre klipsen (se pil).

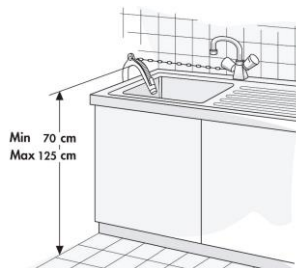


2. Koble avløpsslangen til avløpet eller hekt den over kanten av en vask ved hjelp av "U"-røret. Monter U-røret (E), hvis det ikke allerede er installert, på enden av avløpsslangen.



### Merknader:

- Pass på at det ikke er knekk i avløpsslangen.
- Sikre slangen slik at den ikke kan falle ned. Etter vaskefasen vil maskinen tømme varmt vann.
- Små håndvasker er ikke egnet.
- For å lage en forlengelse, bruk en slange av samme type og fest koblingene med klips.
- Maksimal total lengde på avløpsslange: 2,50 m.



## ETTERSALGSSERVICE:

Modellnummer: WFN901

Virksomhet	WhiteAway AS
Telefonnummer	+47 21 95 92 08
Hjemmeside	<a href="http://www.whiteaway.no">www.whiteaway.no</a>
Relevant informasjon for bestilling reservedeler	WhiteAway AS
Den korteste perioden, hvor reservedeler som er nødvendige for å reparere apparatet, er tilgjengelig.	7 år
Instruksjoner om hvor du finner modellinformasjonen i produkt-databasen, som definert i forordning (EU) 2019/2014 ved hjelp av en nettløse som lenker til modell-informasjonen som er lagret i produkt-databasen, eller en lenke til produkt-databasen og informasjon om hvordan du finner modell-identifikatoren på produktet.	<a href="http://www.whiteaway.no">www.whiteaway.no</a>

**Merk:** Adressen og kontaktnummeret ovenfor kan endres uten forvarsel.

# SE: SÄKERHETSINFORMATION

LÄS DENNA **BRUKSANVISNING** INNAN DU ANVÄNDER DEN.

SPARA DENNA **BRUKSANVISNING** FÖR FRAMTIDA REFERENS.

- Tillverkaren förbehåller sig rätten att göra eventuella ändringar på produkten som kan anses nödvändiga eller användbara, utan att informera om det i denna bruksanvisning.
- Innan du använder din nya tvättmaskin, läs den här bruksanvisningen noggrant och spara den för framtida referens. Om du tappar bort den av misstag, fråga kundtjänst om en e-kopia eller en papperskopia.
- Se till att uttaget är ordentligt jordat och att vattenkällans anslutning är tillförlitlig.
- Denna apparat ska inte användas av personer (inklusive barn) med nedsatt fysisk, sensorisk eller mental förmåga eller bristande erfarenhet och kunskap, såvida de inte har fått handledning eller instruktioner angående användning av apparaten av en person som är ansvarig för deras säkerhet.
- Den här apparaten kan användas av barn som är 8 år och uppåt samt även av personer med nedsatt fysisk, sensorisk eller mental förmåga eller brist på erfarenhet och kunskap om de får handledning eller instruktioner om säker användning av apparaten och även förstår inblandade risker. Barn får inte leka med apparaten. Rengöring och användarunderhåll får inte utföras av barn utan tillsyn.
- Barn bör övervakas för att säkerställa att de inte leker med apparaten.
- Om nätsladden är skadad måste den bytas ut av tillverkaren, dess servicerepresentant eller liknande kvalificerade personer för att

undvika olyckor.

- De nya slangsatserna som medföljer apparaten ska användas och gamla bör inte återanvändas.
- Om apparaten har ventilationsöppningar längst ner, får en matta inte blockera öppningarna.
- Barn som är yngre än 3 år ska hållas borta om de inte övervakas kontinuerligt.
- Högsta tillåtna inloppsvattentryck, 1 MPa, är för apparater avsedda att anslutas till vattenledning. Minsta tillåtna inloppsvattentryck är 0,1 MPa om detta är nödvändigt för att apparaten ska fungera korrekt.
- **WARNING:** Apparaten får inte försörjas via en extern omkopplingsenhet, såsom en timer, eller anslutas till en krets som regelbundet slås på och av av anläggningen.
- Sköljmedel, eller liknande produkter, ska användas enligt anvisningarna för sköljmedel.
- Ta ut alla föremål från fickor.
- Den maximala tvättkapaciteten är 9 kg.
- Endast för privat hushållsbruk.
  - Den här vitvaran är avsedd att användas i hushåll och liknande tillämpningar som:
    - Personalkök i butiker, kontor och andra arbetsmiljöer;
    - av kunder på hotell, motell och andra typer av boendemiljöer;
    - utrymmen för gemensamt bruk i flerfamiljshus eller i tvättstugor.

## ELANSLUTNING

- Använd endast ett jordat uttag.
- Använd inte förlängningsladdar eller grenuttag.
- Strömförsörjningen måste vara tillräcklig för maskinens 10 A strömstyrka.
- Elanslutningar måste göras i enlighet med lokala regleringar.
- Elkabeln får endast bytas ut av en behörig elektriker.



## INSTALLATIONSGUIDE

- BULLER, ÖVERDRIVNA VIBRATIONER OCH VATTENLÄCKAGE KAN ORSAKAS AV FEL INSTALLATION.
- FLYTTA ALDRIG APPARATEN GENOM ATT LYFTA DEN I BÄNKSIVAN.



## **INNAN DU ANVÄNDER TVÄTTMASKINEN**

- Ta bort förpackningen och gör en inspektion:

Efter uppackning, se till att tvättmaskinen är oskadad. Om du är osäker, använd inte tvättmaskinen. Kontakta kundtjänsten eller din lokala återförsäljare.

Kontrollera att alla tillbehör och medföljande delar ingår.

Förvara förpackningsmaterialet (plastpåsar, polystyrendelar, etc.) utom räckhåll för barn, eftersom de är potentiellt farliga.

- Ta bort transportbultarna:

Tvättmaskinen är försedd med transportbultar för att undvika eventuella skador på maskinen under transport. Innan du använder maskinen är det absolut nödvändigt att transportbultarna tas bort. Efter att de tagits bort, täck öppningarna med de 4 medföljande plastkåporna.

- Installation av tvättmaskinen:

Flytta tvättmaskinen utan att lyfta den i bänkskivan.

Installera vitvaran på en fast och jämn golvyta, helst i ett hörn av rummet. Se till att alla fyra fötterna är stabila och vilar på golvet och kontrollera sedan att tvättmaskinen är helt plan (använd vattenpass).

Se till att ventilationsöppningarna i tvättmaskinens botten (om sådana finns på din modell) inte blockeras av en matta eller annat material.

- Vatteninlopp:

Anslut inloppsslangen för vattentillförseln i enlighet med bestämmelserna från ditt lokala vattenbolag.

Vatteninlopp - Beroende på modell:

- Enkelt inlopp - Endast kallt vatten.
- Dubbelt inlopp - Varmt och kallt vatten.

Vattenkran: 3/4-gängad slanganslutning.



- Dränering:

Anslut avloppsslangen till vattenlåset eller haka fast den över diskbänkens kant med den medföljande U-böjen.

Om tvättmaskinen är ansluten till ett integrerat avloppssystem, se till att det senare är försett med en ventil för att undvika att vatten tas in och töms ut samtidigt (häverteffekt).

Fäst avloppsslangen ordentligt för att förhindra skållning under maskinens dränering.

- Elanslutning:

Elanslutningar måste utföras av en kvalificerad tekniker i enlighet med tillverkarens instruktioner och gällande standardiserade säkerhetsföreskrifter.

Uppgifter om spänning, strömförbrukning och skydds krav finns på insidan av dörren.

Apparaten måste anslutas till elnätet med hjälp av ett jordat uttag i enlighet med gällande föreskrifter. Maskinen måste vara jordad enligt lag. Tillverkaren tar inget ansvar för skador som orsakats på egendom eller skada på personer eller djur ifall anvisningarna ovan inte har efterföljts.

Använd inte förlängningsladdar eller förlängningsuttag. Se till att uttagets kapacitet är tillräckligt kraftfull för att driva maskinen under uppvärmning.

Innan du gör något underhåll på tvättmaskinen, koppla bort den från elnätet.

Efter installationen måste åtkomst till nätkontakten eller till urkoppling från elnätet alltid säkerställas via en dubbelpolig strömbrytare.

Använd inte tvättmaskinen om den har skadats under transporten. Informera underhållsservice.

Byte av nätkabel får endast utföras av underhållsservice.

Apparaten får endast användas i hushållet för avsett ändamål.

Minsta utrymmesmått:

- Bredd: 635 mm
- Höjd: 870 mm
- Djup: 660 mm

## FÖRSIKTIGHETSÅTGÄRDER OCH ALLMÄNNA REKOMMENDATIONER

- Förpackning:

Förpackningsmaterialet är helt återvinningsbart och märkt med återvinningssymbolen ♻️. Följ gällande lokala bestämmelser vid kassering av förpackningsmaterial.

- Kassering av förpackningar och skrotning av gamla tvättmaskiner:

Tvättmaskinen är byggd av återvinningsbara material. Det måste kasseras i enlighet med gällande lokala regler för avfallshantering. Innan du skrotar tvättmaskinen, ta bort alla tvättmedelsrester, bryt dörrspaken och klipp av strömkabeln så att tvättmaskinen blir oanvändbar.

Denna apparat är märkt enligt det europeiska direktivet om avfall från elektrisk och elektronisk utrustning (WEEE). Genom att säkerställa att denna produkt kasseras på rätt sätt hjälper du till att förhindra potentiella negativa konsekvenser för miljön och människors hälsa, som annars skulle kunna orsakas av olämplig avfallshantering av denna produkt.

Symbolen på produkten, eller på dokumenten som medföljer produkten, indikerar att denna apparat inte får behandlas som hushållsavfall. Istället bör den lämnas till lämplig insamlingsplats för återvinning av elektrisk och elektronisk utrustning. Kasseringen måste utföras i enlighet med lokala miljöbestämmelser för avfallshantering.



För mer detaljerad information om hantering, återställning och återvinning av denna produkt, vänligen kontakta ditt lokala stadskontor, din återvinningscentral eller butiken där du köpte produkten.

- Placering och omgivning:

Tvättmaskinen får endast installeras i slutna utrymmen. Installation i badrummet eller andra platser där luften är fuktig rekommenderas inte.

Förvara inte brandfarliga vätskor nära apparaten.

- Säkerhet:

Lämna inte apparaten inkopplad när den inte används. Sätt aldrig i eller koppla ur nätkontakten från elnätet om dina händer är våta. Stäng av kranen.

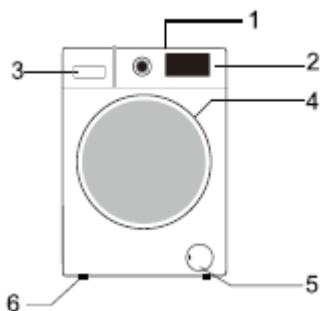
Före rengöring och underhåll, stäng av maskinen eller koppla bort den från elnätet.

Rengör utsidan av tvättmaskinen med en fuktig trasa. Använd inte slipande rengöringsmedel.

Öppna aldrig dörren med våld eller använd den som ett steg.

## BESKRIVNING AV TVÄTTMASKINEN

1. Bänkskiva
2. Kontrollpanel
3. Doseringsfack för tvättmedel
4. Dörr
5. Sockeltäckande pumpåtkomst
6. Justerbara fötter



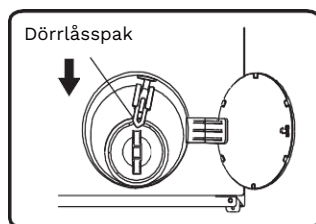
Kontrollpanelens layout och utseende beror på modellen

## NÖDÖPPNING AV DÖRR

Om dörren inte går att öppna på grund av strömavbrott eller andra speciella omständigheter kan dörrlåsspaken vid dräneringspumpens dörr användas för nödöppning.


### Notera:

- Använd inte maskinen när maskinen fungerar normalt;
- Före användning, se till att den inre cylindern har slutat rotera, utan hög temperatur, och att vattennivån är lägre än klädinloppet. Om vattennivån är högre än klädinloppet, töm bort vattnet genom avloppsröret (om tillgängligt) eller genom att långsamt skruva loss filtret.
- Så här gör du: Tillvägagångssätt: Öppna locket till dräneringspumpens lucka, dra ner låsspaken med hjälp av ett verktyg, och sedan kan luckan öppnas (visas i figuren).



## INNAN FÖRSTA TVÄTTCYKELN

För att avlägsna eventuellt kvarvarande vatten som använts under testning av tillverkaren, rekommenderar vi att du utför en kort tvättcykel utan tvätt.

1. Öppna kranen.
2. Stäng luckan.
3. Häll lite tvättmedel (ca. 30 ml) i huvudtvättfacket  på doseringsfacket för tvättmedel.
4. Välj och starta ett kort program (se separat **Programguide**).

## FÖRBEREDELSE AV TVÄTT

Sortera tvätten enligt:

- Typ av tyg/tvättetikettsymbol:

Bomull, blandade fibrer, lättskött/syntetmaterial, ull, handtvätt.

- Färg:

Separera färgade och vita textilier. Tvätta nya färgade artiklar separat.

- Laddning:

Tvätta varor av olika storlekar i samma laddning för att förbättra tvätteffektiviteten och fördelningen i trumman.

- Fintvätt:

Tvätta små föremål (t.ex. nylonstrumpor, skärp etc.) och föremål med krokar (t.ex. BH:ar) i en tygpåse eller örngott med dragkedja. Ta alltid bort gardinringar eller tvätta gardiner med ringar i en bomullspåse.

- Töm alla fickor:


Mynt, säkerhetsnålar etc. kan skada din tvätt såväl som apparatens trumma och kar.

- Fästelement:

Stäng dragkedjor och fäst knappar eller hakar: lösa bälten eller band ska knytas ihop.

- Fläckborttagning:

Blod, mjölk, ägg etc. avlägsnas i allmänhet av programmets automatiska enzymfas.

För att ta bort rött vin, kaffe, te, gräs och fruktfläckar etc. lägg till ett fläckborttagningsmedel i huvudtvättfacket  på doseringsfacket för tvättmedel.

Förbehandla kraftigt smutsade områden med fläckborttagningsmedel vid behov.

- Färgning:

Använd endast textilfärg som är lämplig för tvättmaskiner.

Följ tillverkarens instruktioner.

Plast- och gummidelar på tvättmaskinen kan färgas av färgämnen.

- Inmatning av tvätten:

1. Öppna luckan.
2. Lägg in artiklarna en i taget, löst i trumman, utan att överfylla.

Observera tvättmängderna som anges i **Programguiden**.

**Notera:** Överbelastning av maskinen kommer att resultera i otillfredsställande tvättresultat och skrynklig tvätt.

3. Stäng luckan.

## TVÄTTMEDEL OCH TILLSATSER

Använd alltid tvättmedel med hög effektivitet och låg skummängd för en frontmatad maskin. Valet av tvättmedel beror på:

- Typ av tyg (bomull, lättskött/syntetmaterial, ömtåliga föremål, ull).

**Notera:** Använd endast särskilda tvättmedel för att tvätta ull.

- Färg
- Tvättemperatur
- Grad och typ av nedsmutsning

### Anmärkningar:

Eventuella vitaktiga rester på mörka tyger orsakas av olösliga föreningar som används i moderna fosfatfria pulvertvättmedel. Om detta inträffar, skaka eller borsta ur tyget eller använd flytande tvättmedel. Använd endast tvättmedel och tillsatser som är speciellt framtagna för hushållstvättmaskiner. När du använder avkalkningsmedel, textilfärg eller blekmedel för förtvätt, se till att de är lämpliga för användning i hushållstvättmaskiner. Avkalkningsmedel

kan innehålla ingredienser som kan skada din tvättmaskin. Använd inga lösningsmedel (t.ex. terpentin, bensin). Tvätta inte tyger som har behandlats med lösningsmedel eller brandfarliga vätskor.

- Dosering:

Följ doseringsrekommendationerna på tvättmedelsförpackningen. De beror på:

- Grad och typ av nedsmutsning
- Størrelse på vask:  
Følg vaskemiddelprodusentens instruksjoner for en full last.  
Halv last: 3/4 av mengden brukt for en full last.  
Minimum last (ca. 1 kg): 1/2 av mengden brukt for en full last.
- Vannhardhet i ditt område (be om informasjon fra vannselskapet ditt). Mykt vann krever mindre vaskemiddel enn hardt vann.

- Var ska man lägga tvättmedel och tillsatser:

Tvättmedelslådan har tre fack (fig. A eller B):

Fack för förtvätt 

- Tvättmedel för förtvätt / blötläggning

Fack för huvudtvätt 

- Tvättmedel för huvudtvätt
- Tvättmedel för huvudtvätt
- Vattenavhärdare (vattenhårdhetsklass 4)

Sköljmedelsfack 

- Sköljmedel

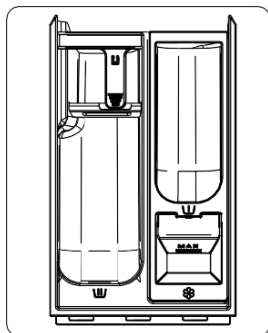


Fig. A

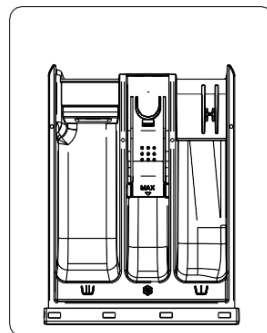


Fig. B

- Flytande stärkelse
- Häll tillsatser endast upp till **Max**-märket.

### **Anmärkningar:**

- För mycket tvättmedel kan resultera i överskott av skumbildning, vilket minskar tvätteffektiviteten. Om tvättmaskinen upptäcker för mycket skum kan det förhindra centrifugeringen. Otillräckligt med tvättmedel kan med tiden resultera i grå tvätt och det förkalkar även värmesystemet, trumman och slangarna.
- Förvara tvättmedel och tillsatser på en säker, torr plats utom räckhåll för barn.
- Flytande tvättmedel kan användas för program med förtvätt. Men i detta fall måste ett pulvertvättmedel användas för huvudtvätten.
- Använd inte flytande tvättmedel när du aktiverar funktionen **Fördröj** (om tillgängligt på din tvättmaskin).
- För att förhindra doseringsproblem när du använder högkoncentrerade pulvertvättmedel och flytande tvättmedel, använd den speciella tvättmedelskulan eller -påsen som medföljer tvättmedlet och placera den direkt inuti trumman.
- När du använder avkalkningsmedel, blekmedel eller textilfärg, se till att de är lämpliga för tvättmaskiner. Avkalkningsmedel kan innehålla föreningar som kan skada delar av din tvättmaskin.
- Använd inga lösningsmedel i tvättmaskinen (t.ex. terpentin, bensin).



## SKÖTSEL OCH UNDERHÅLL

- Maskinens exteriör och kontrollpanel:
  - Kan tvättas med en mjuk, fuktig trasa.
  - Lite neutralt tvättmedel (icke-slipande) kan också användas.
  - Torka med en mjuk trasa.
- Dörrtätning:
  - Rengör med en fuktig trasa vid behov.
  - Kontrollera regelbundet skicket på dörrtätningen.
- Doseringsfack för tvättmedel:
  1. Tryck frigöringsspaken i huvudtvättfacket nedåt och ta bort lådan (fig. C eller D).
  2. Ta bort sifonlocket från sköljmedelsfacket (fig. E eller F).
  3. Tvätta alla delar under rinnande vatten.
  4. Sätt tillbaka sifonlocket i tvättmedelslådan och sätt tillbaka lådan i sitt fack.

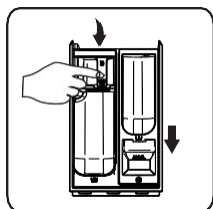


Fig. C

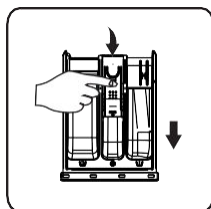


Fig. D

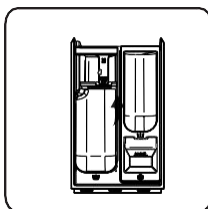


Fig. E

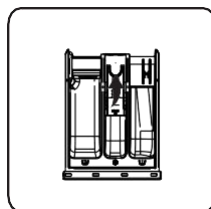


Fig. F

- Filter:

Vi rekommenderar att du kontrollerar och rengör filtret regelbundet, minst två eller tre gånger om året. Framförallt:

  - Om apparaten inte töms ordentligt eller om det inte går att centrifugera.
  - Om pumpen är blockerad av ett främmande föremål (t.ex. knappar, mynt eller säkerhetsnålar).

**VIKTIGT:** Se till att vattnet har svalnat innan du tömmer maskinen.

1. Stoppa maskinen och koppla ur den.
2. Sätt in ett borttagningsverktyg, som en slitsad skruvmejsel, i den lilla öppningen på den nedre baffeln, tryck den nedre baffeln nedåt och öppna den.
3. Sätt en platt behållare under filterluckan och dränera sedan med nödavloppsröret (se hur i avsnittet om **NÖDÖPPNING AV DÖRR**). Lossa sedan filtret moturs och skruva loss och ta bort filtret helt (fig. 1).
4. Rengör filtret och filterkammaren (fig. 2).
5. Kontrollera att pumprotorn rör sig fritt.
6. Sätt tillbaka filtret och skruva in det medurs så långt det går (fig. 3).
7. Sätt tillbaka sockeln (fig. 4).

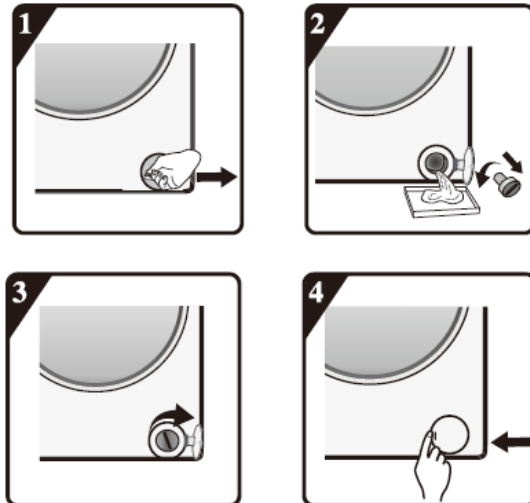


Fig. 1-4

- Vattenförsörjningsslang:

Kontrollera regelbundet att tillförselslangen inte är spröd eller har sprickor och byt ut den vid behov med en ny slang av samma typ (finns hos underhållsservice eller en fackhandlare).

- Nätfilter för vattenanslutning:

Kontrollera och rengör regelbundet.

För tvättmaskiner med inloppsslang som visas på bilderna i fig. G:

1. Stäng kranen och lossa inloppsslangen på kranen.
2. Rengör det inre nätfiltret och skruva tillbaka vatteninloppsslangen på kranen.
3. Skruva nu loss inloppsslangen på baksidan av tvättmaskinen (fig. 5).
4. Dra av nätfiltret från tvättmaskinens anslutning med en universaltång (fig. 6) och rengör det (fig. 7).
5. Sätt tillbaka nätfiltret (fig. 8) och skruva på inloppsslangen igen (fig. 9).
6. Slå på kranen och se till att anslutningarna är helt vattentäta.



Fig. G

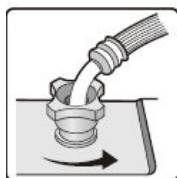


Fig. 5



Fig. 6

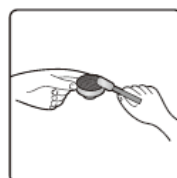


Fig. 7



Fig. 8



Fig. 9

## FELSÖKNINGSGUIDE

Beroende på modell är din tvättmaskin utrustad med olika automatiska säkerhetsfunktioner. Detta gör att fel kan upptäckas i god tid så att säkerhetssystemet kan reagera på lämpligt sätt. Dessa fel är ofta så små att de kan lösas inom några minuter.

- För modeller med dubbla inlopp: Varm-/kallfyllningsfel  
Om du vill ansluta varm- och kallvatten (fig. 10):
  1. Fäst den rödmarkerade inloppsslangen till varmvattenkranen och till inloppsventilen med det röda filtret på maskinens baksida.
  2. Fäst den andra inloppsslangen till kallvattenkranen och till inloppsventilen med det blå filtret på maskinens baksida.

Se till att:

- Anslutningarna sitter tätt.
- Vänd inte på deras position (till exempel: kall påfyllning till varm inloppsventil och vice versa).

Om du bara vill ansluta den kalla påfyllningen, följ instruktionerna nedan (fig. 11):

1. Du behöver en Y-kontakt. En sådan kan köpas från lokal försäljare av byggvaror eller VVS-produkter.
  2. Fäst Y-kontakten till kranen för kall påfyllning.
  3. Anslut de två inloppsventilerna som finns på den bakre delen av maskinen till Y-kontakten med de medföljande slangarna.
- För modeller med ett inlopp.  
Fäst inloppsslangen till kallvattenkranen och till inloppsventilen på maskinens baksida (fig 12). Säkerställ att alla anslutningar är tätt fastsatta.

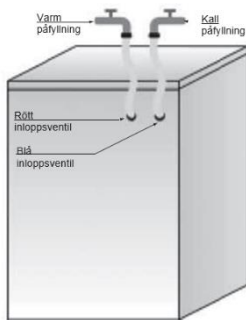


Fig. 10

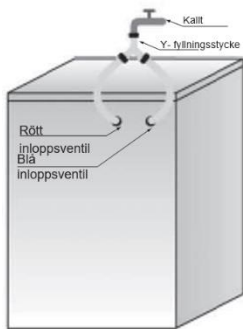


Fig. 11

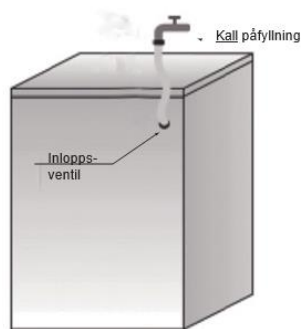


Fig. 12

- Tvättmaskinen startar inte, inga indikatorlampor lyser. Kontrollera om:
  - Nätkontakten är insatt i uttaget.
  - Väggtuttet fungerar korrekt (använd en bordslampa eller liknande föremål för att testa det).
- Tvättmaskinen startar inte och **Start/Paus**-indikatorlampan blinkar. Kontrollera om:
  - Luckan är ordentligt stängd.
  - **Start/Paus**-knappen har tryckts ned.
  - Indikeringen **Vattenkran stängd** tänds. Öppna vattenkranen och tryck på **Start/Paus**-knappen.
- Maskinen stannar under programmet (varierar beroende på modell). Kontrollera om:
  - Luckan har öppnats och **Start/Paus**-indikatorlampan blinkar. Stäng luckan och tryck på **Start/Paus**-knappen igen.
  - Kontrollera om det är för mycket skum inuti. Maskinen går sedan in i en fas för borttagning av skum. Maskinen körs automatiskt igen efter en viss tid.
  - Tvättmaskinens säkerhetssystem har aktiverats (se tabellen **Lista över felkoder**).
- Rester från tvättmedel och tillsatser som finns kvar i

tvättmedelsfacket i slutet av tvätten. Kontrollera om:

- Sköljmedelfackets täckgaller och huvudtvättfackets separator är korrekt installerade i tvättmedelsfacket och alla delar är rena (se **SKÖTSEL OCH UNDERHÅLL**).
- Tillräckligt med vatten kommer in. Nätfiltren i vattentillförseln kan vara blockerade (se **SKÖTSEL OCH UNDERHÅLL**).
- Placeringen av separatoren i huvudtvättfacket är anpassad till användningen av pulver eller flytande tvättmedel (se **TVÄTTMEDEL OCH TILLSATSER**).
- Maskinen vibrerar under centrifugeringscykeln. Kontrollera om:
  - Tvättmaskinen är plan och står stadigt på alla fyra fötterna.
  - Transportbultarna har tagits bort. Innan du använder maskinen är det absolut nödvändigt att transportbultarna tas bort.
- Slutliga resultaten för centrifugeringen är dåliga. Tvättmaskinen har ett system för detektering och korrigerande av obalans. Om enskilda tunga föremål läggs i maskinen (t.ex. badrockar) kan detta system minska centrifugeringshastigheten automatiskt eller till och med avbryta centrifugeringen helt om det upptäcker för stor obalans även efter flera centrifugeringsstarter, för att skydda tvättmaskinen.
  - Om tvätten fortfarande är för blöt i slutet av cykeln, ta bort några klädesplagg och upprepa centrifugeringscykeln.
  - Överdriven skumbildning kan förhindra centrifugering. Använd rätt mängd tvättmedel.
  - Kontrollera att väljaren för centrifugeringshastighet inte är inställd på "0".
- Om din tvättmaskin har en tidsvisning: programtiden som visas initialt förlängs/förkortas med en tidsperiod. Detta är en normal funktion där tvättmaskinen anpassar sig till faktorer som kan påverka tvättprogrammets tid, t.ex.:

- Överskott av skumbildning.
- Obalans i lasten på grund av tunga plagg.
- Förlängd uppvärmningstid på grund av sänkt inloppsvattentemperatur.

På grund av faktorer som dessa räknas den återstående tiden i programmet om och uppdateras vid behov. Dessutom, under påfyllningsfasen, bestämmer tvättmaskinen belastningen och justerar vid behov den initiala programtiden som visas därefter. Under sådana uppdateringsperioder visas en animering på tidsdisplayen:

Lista över felkoder	
Visas i displayfönstret	Felbeskrivning
F01	Felbeskrivning
F03	Fel på vatteninflöde
F13	Dräneringsfel
F14	Dörrlåsfel
F24	Dörrupplåsningfel
Annan felkod: F04-F98	Översvämning eller för mycket skum
Unb	Elektroniskt modulfel

- **F01 visas på skärmen:**

Maskinen får inget vatten eller för lite vatten. Kontrollera:

- Att kranen är helt öppen och har tillräckligt med vattentryck.
- Om vatteninloppsröret har knutit sig eller inte.
- Om filternätet på vatteninloppsröret är blockerat eller inte (se **SKÖTSEL OCH UNDERHÅLL**).
- Om vattenröret är fruset eller inte.

Tryck på **Start/Paus**-tangentsen när felet har åtgärdats.

Om felet uppstår igen, vänligen kontakta underhållsservice (se **SERVICE EFTER FÖRSÄLJNING**).

- **F03 visas på skärmen:**

Tvättmaskinen är inte tömd. Tvättmaskinen stoppar programmet som körs. Stäng av maskinen och koppla bort strömförsörjningen.

Kontrollera:

- Om avloppsröret är knutet eller inte.
- Om filtret i avloppspumpen är blockerat eller inte (se **SKÖTSEL OCH UNDERHÅLL**).

**VIKTIGT:** Se till att vattnet har svalnat innan du tömmer maskinen.

Kontrollera:

- Om avloppsslangen är frusen.
- Koppla in maskinen igen.
- Välj och starta **Centrifugering**-programmet eller tryck på **Start/Paus**-knappen i minst 3 sekunder och starta om det önskade programmet.

Om felet uppstår igen, vänligen kontakta underhållsservice (se **SERVICE EFTER FÖRSÄLJNING**).

- Felkoder:


Tvättmaskinen stannar när programmet körs. Displayfönstret visar felkoden **F13**, **F14**, **F24**, andra koder från **F04** till **F98** eller **Unb**.

Om felkoden **F13** visas:

- Dörrlåset är onormalt. Starta programmet i 20 sekunder och lås upp tvättluckan för att kontrollera om dörren är stängd.
- Öppna eller stäng den igen.

När felet har åtgärdats, tryck på **Start/Paus**-tangentsen. Om felet uppstår igen, koppla bort strömförsörjningen och kontakta underhållsservice (se **SERVICE EFTER FÖRSÄLJNING**).

Om felkoden **F14** visas:

- Dörröppningsfel. Tryck på **Start/Paus**-knappen. Tvättmaskinen kommer att försöka öppna dörren. Larmet kommer inte försvinna förrän dörren är upplåst. Eller vrid ratten till  i 3 sekunder för att stänga av maskinen. Välj önskat program för



att starta maskinen.

- Larmet kommer att tas bort.

Om felkoden **F24** visas:

- Vattennivån når bräddnivån. Ta bort den genom att trycka på **Start/Paus**-tangenter och mata in vatten.
- Välj och starta önskat program. Om felet uppstår igen, koppla bort strömförsörjningen och kontakta underhållsservice (se **SERVICE EFTER FÖRSÄLJNING**).



Om annan felkod **F04** till **F98** visas:

- Vrid vredet till  i 3 sekunder för att stänga av maskinen.

När felet har åtgärdats, tryck på **Start/Paus**-tangenter. Om felet uppstår igen, koppla bort strömförsörjningen och kontakta underhållsservice (se **SERVICE EFTER FÖRSÄLJNING**).

Om felkoden **Unb** visas:

Obalanslarmet kan lösas med följande metoder:

- Skaka tvätten
- Vrid vredet till  i 3 sekunder för att stänga av, öppna dörren, skaka kläderna och lägg tillbaka dem i tvättmaskinen, välj sedan programmet för endast avvattning för att torka igen.
- Tvätt som är för lätt. Vrid vredet till  i 3 sekunder för att stänga av, öppna dörren, lägg in en eller två handdukar, välj sedan programmet för endast avvattning för att torka igen.

Innan du kontaktar underhållsservice:

1. Försök att åtgärda problemet själv (se **FELSÖKNINGSGUIDE**).
2. Starta om programmet för att kontrollera om problemet har

löst sig självt.

3. Om tvättmaskinen fortsätter att fungera felaktigt, ring underhållsservice (se **SERVICE EFTER FÖRSÄLJNING**).

## **TRANSPORT/HANTERING**

**VIKTIGT:** Lyft aldrig apparaten i bänkskivan vid transport.

1. Dra ut stickkontakten.
2. Stäng av kranen.
3. Koppla bort inlopps- och avloppsslangarna.
4. Ta bort allt vatten från slangarna och från maskinen (se **NÖDÖPPNING AV DÖRR**).
5. Montera transportbultarna (obligatoriskt).
6. Maskinen väger över 55 kg, två personer behövs för att flytta den.

## MEDFÖLJANDE DELAR

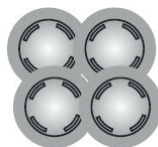
- Paket med smådelar



- Bruksanvisning och programguide



- 4 plastlock



- Skiftnyckel



- Inloppsslang (inuti maskinen eller redan installerad), kall inloppsslang och varm inloppsslang (om tillgänglig, beroende på modell)



- U-böj (inuti maskinen eller redan installerad)



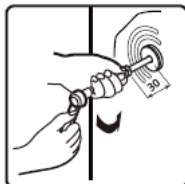
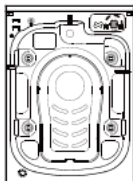
- Nedre lock (beroende på modell)



## INNAN DU ANVÄNDER TVÄTTMASKINEN, TA BORT TRANSPORTBULTAR

**VIKTIGT:** Transportbultar som inte tas bort kan orsaka skador på maskinen.

1. Använd skiftnyckeln för att lossa alla transportbultar med cirka 30 mm i pilens riktning (skruva inte loss dem helt).



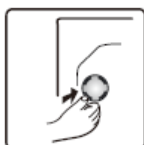
2. Skjut de fyra transportbultarna horisontellt inåt och lossa transportbulsten.



3. Dra ut transportbulsten tillsammans med gummidelen och plastdelen.



4. För att garantera säkerheten och minska buller bör du installera transportbultskyddet som medföljer enheten (se bilagan som medföljer enheten). Luta och placera transportbultslocket i hålet och tryck det i den visade riktningen tills det klickar.



**VIKTIGT:** Behåll transportbultarna och skiftnyckeln för framtida

transport av maskinen, och i sådant fall återmontera transportbultarna i omvänd ordning.

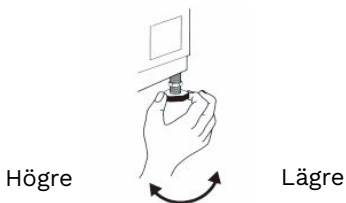
## JUSTERING AV FÖTTERNA

Maskinen måste installeras på en fast och jämn golvyta (använd vid behov vattenpass). Om maskinen ska installeras på ett trägolv, fördela vikten genom att placera den på en 60x60 cm plywoodskiva med minst 3 cm tjocklek och fäst den i golvet. Om golvet är ojämnt, justera de fyra utjämningsfötterna efter behov: för inte in träbitar etc. under fötterna.

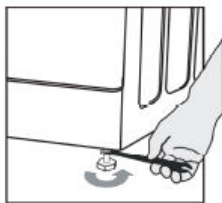
1. Lossa låsmuttern medurs (se pilen) med skiftnyckeln.



2. Lyft maskinen något och justera höjden på foten genom att vrida den.



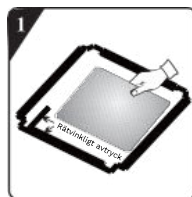
3. **VIKTIGT:** dra åt låsmuttern genom att vrida den moturs mot maskinens hölje.



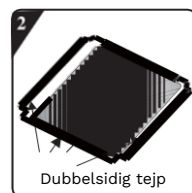
## INSTALLERA NEDRE LOCK

För att uppnå tystare drift medföljer ett bottenlock med enheten (ingår endast i utvalda modeller). Efter att ha installerat locket i nedre delen av tvättmaskinen, kommer ljudnivån att minska kraftigt. Be om råd från specialister innan du installerar locket. Maskinen kan dock användas utan det nedre locket.

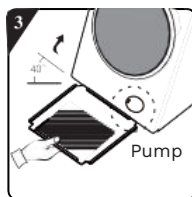
1. Innan du installerar den ljuddämpande bottenplattan, rikta in och klistra in den akustiska absorptionsullen med och längs det rätvinkliga avtrycket på bottenplattan (denna procedur är onödig för vissa av modellerna utan akustisk absorptionsull) (fig. 1).



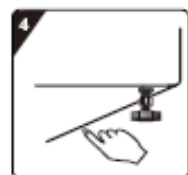
2. Ta bort ytpappret på den dubbelsidiga tejpens på de fyra sidorna av bottenplattan (fig. 2).



3. Luta maskinen till en vinkel på 40° och låt sidan med den rätvinklade skåran vara vänd mot tvättmaskinens framsida, som visas på bilden (fig. 3). Sätt in sidan med snedvinkelskåran mellan de två fotskruvarna på baksidan av tvättmaskinen helt på plats. Montera sedan bottenplattan och se till att den ansluter tätt till tvättmaskinens botten.



4. Tryck på den dubbelsidiga tejpens på de fyra sidorna för att fästa den brusreducerande plattan ordentligt på maskinkroppen (fig. 4).



## ANSLUT INLOPPSSLANGEN FÖR VATTENTILLFÖRSEL

1. Om vatteninloppsslangen inte redan är installerad

måste den skruvas fast till maskinen. För modeller med ett inlopp. Fäst inloppsslangen till kallvattenkranen och till inloppsventilen på

maskinens baksida. Den blåmärkta slangen är endast avsedd för kallvatten. Beroende på modell ska varmvattenslangen märkt med rött också anslutas för modeller med dubbla inlopp.

Säkerställ att:

- Alla anslutningar är tätt fastsatta.
- Låt inte barn använda, krypa på, eller vara nära eller inuti din tvättmaskin. Observera att under tvättcyklerna kan ytttemperaturen på tvättmaskinens lucka öka.
- Noggrann övervakning av barn är nödvändig när apparaten används nära barn.

2. Skruva på inloppsslangen för hand på kranen och dra åt muttern.

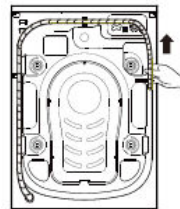
### VIKTIGT:

- Inga veck i slangen!
- Maskinen *får inte* anslutas till blandningskranen på en varmvattenberedare utan tryck.
- Kontrollera anslutningarnas vattentäthet genom att vrida på kranen helt.
- Om slangen är för kort, byt ut den mot en lämplig längd av trycktålig slang (1000 kPa min).
- Kontrollera regelbundet inloppsslangen för sprödhet och sprickor och byt ut den vid behov.
- Tvättmaskinen kan anslutas utan en backventil.

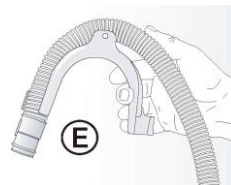


## ANSLUT AVLOPPSSLANGEN

1. Om avloppsslangen är installerad enligt nedan:  
Haka bara av den från höger klämma (se pilen).

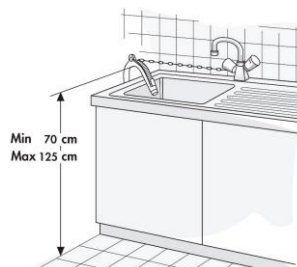


2. Anslut avloppsslangen till avloppet eller haka fast den över diskbänkens kant genom att använda U-böjen.  
Montera U-böjen E, om den inte redan är installerad, i änden av avloppsslangen.



### Anmärkningar:

- Se till att det inte finns några veck i avloppsslangen.
- Säkra slangen så att den inte kan ramla av. Efter tvättfasen kommer maskinen att tömma ut varmvatten.
- Små handfat är inte lämpliga.
- För att göra en förlängning använd en slang av samma typ och säkra anslutningarna med klämmor.
- Maximal total längd för avloppsslangen: 2,50 m.





## SERVICE EFTER FÖRSÄLJNING:

Modellnummer: WFN901

Företag	WhiteAway A/S
Telefonnummer	+46 0770-17 10 17
Hemsida	<a href="http://www.whiteaway.se">www.whiteaway.se</a>
Relevant information för beställning av reservdelar	WhiteAway A/S
Den kortaste perioden, under vilken reservdelar som behövs för att reparera apparaten, är tillgängliga.	7 år
Instruktioner om var man hittar modellinformationen i produkt-databasen, enligt definitionen i förordning (EU) 2019/2014 med hjälp av en webblänk som länkar till modell-informationen som finns lagrad i produkt-databasen, eller en länk till produkt-databasen och information om hur man hitta modellbeteckningen på produkten.	<a href="http://www.whiteaway.se">www.whiteaway.se</a>

**Obs!** Ovanstående adress och kontaktnummer kan ändras utan föregående meddelande.